

## Praha 10

### 1 U Seřadiště

Většina podnětů v této lokalitě se točí kolem drážních pozemků, a to jak aktivně využitých (s poukazem na existující bariéry a potřebu překonávat trať na více místech, než je v současnosti možné), tak i opuštěných (s upozorněním na potřebnou revitalizaci a propojení území podél trati pomocí Drážní promenády).

#### Přírodní lokalita

- Revitalizovat společně s promenádou bezpečný přístup z Vršovic do lesa Bohdalice. Odstranit pochybný motel s ještě pochybnějšími obyvateli, který způsobuje pocit nebezpečí a odrazuje chůzi na procházky.

#### Rekreační zázemí

- Doplnit cyklostezku, hřiště na fotbal, basket, pumptrack pro blbnutí na kole, skatepark – toto ve Vršovicích strašně chybí; takových hřišť je pár a jsou pořád obsazena.

#### Zastavěné území

- Revitalizovat obrovské zanedbané území, nejen v místě bývalé trati, ale i jejího okolí. Autobazary, dílny, křoví, nepořádek, nepřístupný, neprostupný terén. Území zpřístupnit, rozvinout (možná i novou výstavbou), upravit.
- Vyřešit chůzi lidí chodí přes koleje. Často to jsou železničáři (s povolením vstupu do kolejí), zkracující si cestu do depa (přes silniční most to je daleko a nekomfortní). Po doplnění VRT a protihlukových stěn nebude zkratka možná. Současně s výstavbou VRT doplnit podchod cca mezi křižovatkou U seřadiště x Pod soutratím a mezi parkovištěm u depa.

#### Komunikace a doprava

- Rekonstruovat most přes železnici u Vršovického hřbitova. Nyní slouží jen pro automobilový provoz, je nepřátelský pro pěší a cyklisty. Bylo by vhodné přidat oddělenou cyklostezku v rámci projektu Drážní promenáda. Most je zajímavá a pěkná technická památka. V okolí i ze strany Bohdalice bylo nějaké odpočinkové místo nebo parčík, ze kterého by byl pěkný výhled na most.

- Drážní promenáda by měla překlenovat ulice Nad vinným potokem a Bartoškova po lávce a pokračovat za protihlukovou stěnou až na nádraží Praha-Vršovice. Logické ukončení promenády až na nádraží.
- Protáhnout souběžně s novou tratí také přímou cyklostezku až do Dolních Měcholup.
- Vybudovat bezpečné pěší a cyklistické propojení mezi Bohdalcem a Vršovicemi, například podjezd mezi ulicemi Křeslická a U Seřadiště.
- Bezpečně přecházet Moskevskou ulici v návaznosti na drážní promenádu.
- Navázat Drážní promenádu na park do Michle. Aby nemuseli chodci přecházet velmi nebezpečnou silnicí U Seřadiště a přilehlou křižovatkou pod mostem. Když už nemůže promenáda pokračovat na nádraží Vršovice, zajistit bezpečnost na křižovatce.
- Navázat Drážní promenádu patřičně dimenzovanou cyklotrasou A23 na náplavku a cyklotrasou A2. Jedině tak z toho vznikne hojně využívaná cyklotrasa "vnější – vnitřní" centrum.

### 2 Bohdalec

Podněty v této lokalitě upozorňují opět na bariéry v území, které mohou stát i za určitou zanedbaností přírodního prostředí.

#### Přírodní lokalita

- Napojit sídliště Vlasta k bohdaleckému lesu i pro Vršovické.

#### Rekreační zázemí

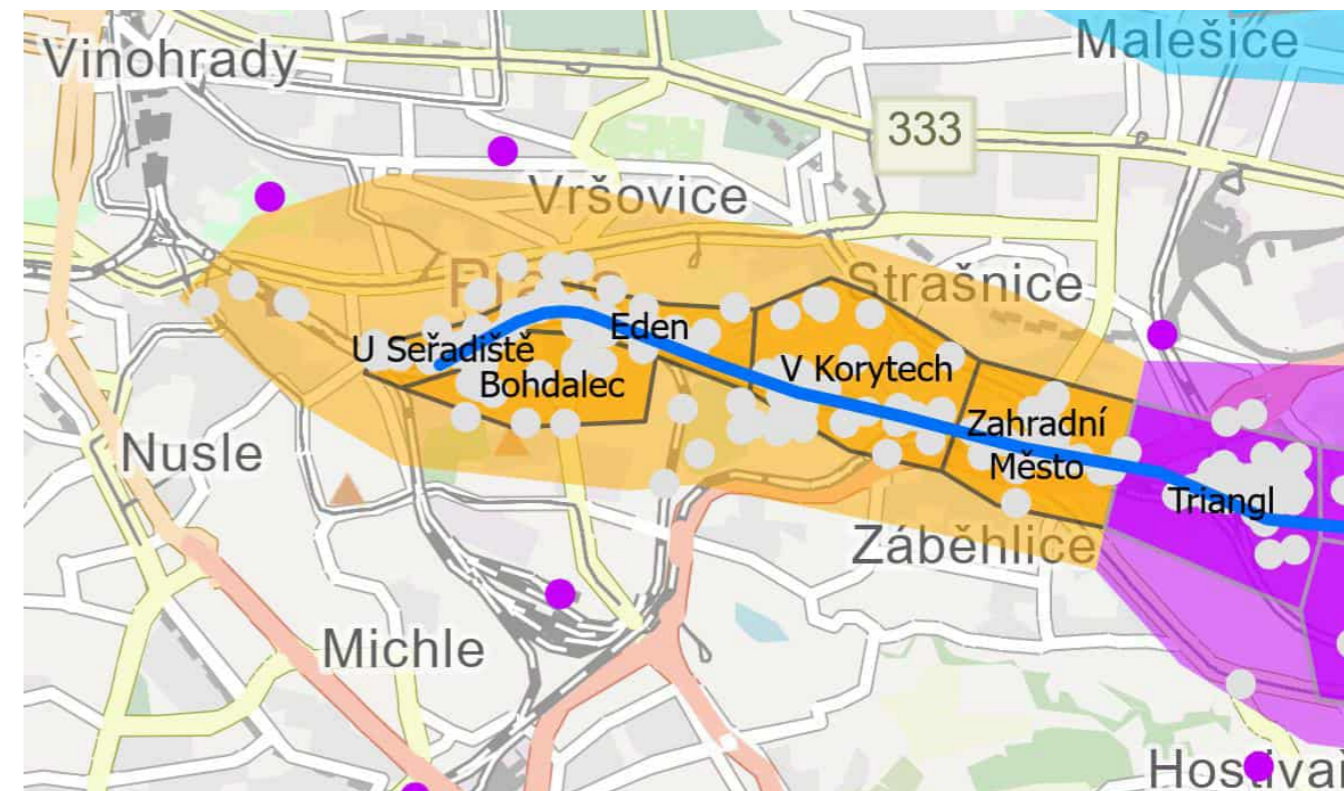
- Zachovat park, lépe ho zpřístupnit a více udržovat. Revitalizovat zahrádky.
- Zlepšit dostupnost bývalé výtopny s točnou ve vršovickém depu. Různé akce sem lákají spoustu návštěvníků. Nabízí se propojit s plánovanou drážní promenádou.

#### Zastavěné území

- Nezastavovat území vysokými budovami, povolit maximální výšku zástavby 3 patra.

#### Komunikace a doprava

- Doplnit chybějící pěší spojení vilové čtvrti přes trať, neexistující propojení nutí všechny jezdit autem.



### 3 Eden

Důležitým tématem je opět Drážní promenáda, která napomůže oživení místa i vzniku nových propojení pro chodce a cyklisty. Železniční zastávka Praha-Eden je kritizována pro zhoršenou dostupnost od navazující MHD i blízké rezidenční zástavby.

#### Rekreační zázemí

- Neoddělovat těleso VRT v souběhu s drážní promenádou protihlukovými stěnami, ale aby naopak bylo možné z parku na rychlé vlaky koukat.
- Při budování Drážní promenády udělat tuto oblast prostupnou, aby zde běžně chodili lidé, bylo tu čisto a bezpečno.
- Doplnit zeleň, která zde kriticky chybí.

#### Zastavěné území

- Zlepšit pěší přístup do zastávky Praha-Eden z oblasti sídliště Vlasta (ulice Magnitogorská a přilehlé). Nutno obejít nebo projít skrz OC Eden. Doplnit místní komunikaci pro pěší a cyklisty z ul. Baškirské tak, aby co nejkratší cestou a mimoúrovňovým křížením s ul. U Slavie vedla k zastávce.
- Odstranit bezdomovce, bordel, pocit nebezpečí v těsné blízkosti rezidenční oblasti Sídliště Vlasta. Zajistit

bezpečný přímý přístup ze Sídliště Vlasta na Drážní promenádu bez nutnosti přecházet Moskevskou, bez nutnosti šplhat po udusaných stezkách, bez nutnosti bát se, že vás tam klepne a okrade nějaké individuum...

#### Komunikace a doprava

- Zajistit realizaci Drážní promenády v rozsahu Lopuchová – Průběžná v podobě dle jejího platného územního rozhodnutí.
- Propojit ulici Pod Altánem s ulicí U Slavie pro pěší. Jednak tudy potřebují lidé chodit ze Strašnic na nádraží, jednak je to místo procházek rodičů s kočárky.
- Doplnit bezpečné pěší a cyklistické propojení mezi Slatinami a ulicí U Trati a dále na Kubánské náměstí.
- Posunout nástupiště S-Bahnu blíže k mostu, případně alespoň zřídít zastávku bus hned pod mostem s přímým přístupem na nástupiště.
- Zkrátit pěší vazby k zastávce, přidat oddělené cyklostezky a stojany na kola k vlakové stanici.

### 4 V Korytech

**Nedostatek zeleně, rozsáhlé plochy brownfieldu a chybějící propojení – tato hesla by mohla charakterizovat lokalitu podél ulice V Korytech.**



### Rekreační zázemí

- Realizovat promenádu se zachováním co největšího množství zeleně. Ve Strašnicích podobné místo (na větší ploše) dlouhodobě velmi chybí!
- Vytvořit park na místě bývalého seřadovacího nádraží, určitě na něj ještě nějaké pozemky zbydou volné.



### Zastavěné území

- Neudržovaný brownfield podél trati se zbytky panelových chodníků a různých odpadů přeměnit na pěší osvětlenou udržovanou stezku směrem k novému nádraží Praha-Zahradní Město.
- Vybudovat bytovky nebo kanceláře. Dostupnost MHD je dobrá.
- Lépe udržovat okolí železničního mostu. Tato část je problematická z hlediska odpadků a celkově chodníků – přitom jde o jedno z mála míst, kde jde trať podejít pro pěší.



### Komunikace a doprava

- Postavit slibovanou cyklostezku na tělese bývalé železnice z dnešní st. Praha-Zahradní Město přes zrušenou st. Praha-Strašnice do Vršovic.
- Doplnit bezpečné cyklistické spojení mezi severem a jihem, vedou zde pouze hlavní silnice.
- Trasovat stezku pro chodce a cyklisty přes Slatiny poblíž trati podél Slatinského potoka, bylo by to lepší a hezčí než stávající vedení po soukromém pozemku.
- Rozšířit chodníky po obou stranách a směrem na jih na Zahradní Město opravit chodníky až k Jižní spojce.

## 5 Zahradní Město

**S ohledem na význam Zahradního Města jako dopravního terminálu se většina témat věnuje zlepšení podmínek pro cestující a rozšíření dopravní konektivity. Záměr Drážní promenády zde má plynule navazovat na cyklistické stezky podél plánované vysokorychlostní trati až do Běchovic.**



### Rekreační zázemí

- Využít liniový park na místě bývalé železnice. Neoddělovat těleso VRT v souběhu s drážní promenádou protihlukovými stěnami, ale umožnit výhled z parku na rychlé vlaky.
- Obnovit nevyužitá dětská hřiště.



### Zastavěné území

- Vybudovat Zahradní Město jako místní centrum a dopravní uzel. Citelně chybí parkoviště, vhodné by bylo i protažení metra. Okolní zástavbu přeměňovat z brownfieldu na místní centrum.
- Pracovat na prevenci – riziko přesunu bezdomovecké enklávy ze stanice Skalka na nové nádraží Zahradní město.



### Komunikace a doprava

- Stávající podoba stanice neumožňuje přímý přístup z nástupiště vlaku na MHD. Vybudovat přechod v ose schodiště z peronů, aby se dalo přejít přímkou z nástupiště vlaku na nástupiště MHD.
- Upravit dispozice stanice a přestupu z nešťastného dnešního řešení (kolizní body IAD s proudy cestujících, zbytečně dlouhý přestup).
- Chránit nástupiště na stanici proti větru (velmi zde fouká). Současná stěna na 1. nástupišti není orientována na návětrnou stranu a neplní funkci. Též schodiště k 1. nástupišti není zastřešené a při náledí nebo sněhu je velmi kluzké.
- Zabezpečit přechody přes dva pruhy v každém směru, mnohé z nich bez semaforů (zastaralé a nebezpečné řešení)
- Lépe osvětit podchod magistrály a přechody – chodí tudy velké množství lidí ze zastávky a nádraží
- Zajistit souvislou chráněnou bezmotorovou trasu podél VRT od Dolínecké (Drážní promenády) až po Běchovice.
- Zlepšit západní přístup ke stanici Praha-Zahradní Město od ulic Ostružinová a Dubečská.
- Lépe integrovat cyklo dopravu. Sice jsou zde stojany, ale dá se k nim dostat jen po velmi rušné komunikaci, bez jakéhokoliv cyklopruhu či oddělené stezky.
- Doplnit bezpečné pěší a cyklistické propojení Strašnic, Skalky a Zahradního Města.
- Nabídnout možnost zaparkovat na P+R formou parkoviště (parkovacího domu). Upravit okolí, aby bylo možno na nádraží nabírat/vykládat cestující z auta na K+R.

## 6 Okolí

**Podněty zaznamenané v okolí řešených lokalit do značné míry odpovídají problémům a návrhům zmíněných v předchozích případech. Přidává se zde i důraz na zachování génia loci pozapomenutých míst.**



### Přírodní lokalita

- Revitalizovat Bahenní lázně Jára Cimrmana – místo s velkým historickým významem.



### Rekreační zázemí

- Proměnit souvislý pás zeleně mezi metrem Skalka a Dubečskou ulicí na park pro obyvatele.
- Odkoupit od majitele a revitalizovat park na sídlišti Vlasta. Park by mohl plynule spojovat drážní promenádu a Čechovo náměstí.



### Komunikace a doprava

- Vystavět dostatečně vysokou protihlukovou stěnu směr Nusle, zhruba mezi mostem přes ulici Otakarova a prostorem za podchodem k nádraží Vršovice (směr most přes ulici Bartoškova).



### Jiné

- Využít potenciál čtvrti s tramvajovou tratí Slavia-Michle. Je v dlouhodobém horizontu špatně to využít jako odstavné nádraží. Navíc tu chybí pěší a cyklistické vazby územím.
- Zamezit vzniku tepelného ostrova při plánovaném rozšíření odstavného nádraží uprostřed města.
- Zachovat vzácnou přírodní a kulturní lokalitu Slatin a Bohdalce s lidovou architekturou. Citlivě zacházet s místními ekosystémy (mokřad, lužní les) a využít přirozené sukcese.

### Legenda

Chci upozornit na problém

- jiné
- komunikace
- přírodní lokalita
- rekreace
- zastavěné území

Chci změnit využití místa

- jiné
- komunikace
- přírodní lokalita
- rekreace
- zastavěné území

Chci podpořit hodnotné místo

- jiné
- komunikace
- přírodní lokalita
- rekreace
- zastavěné území

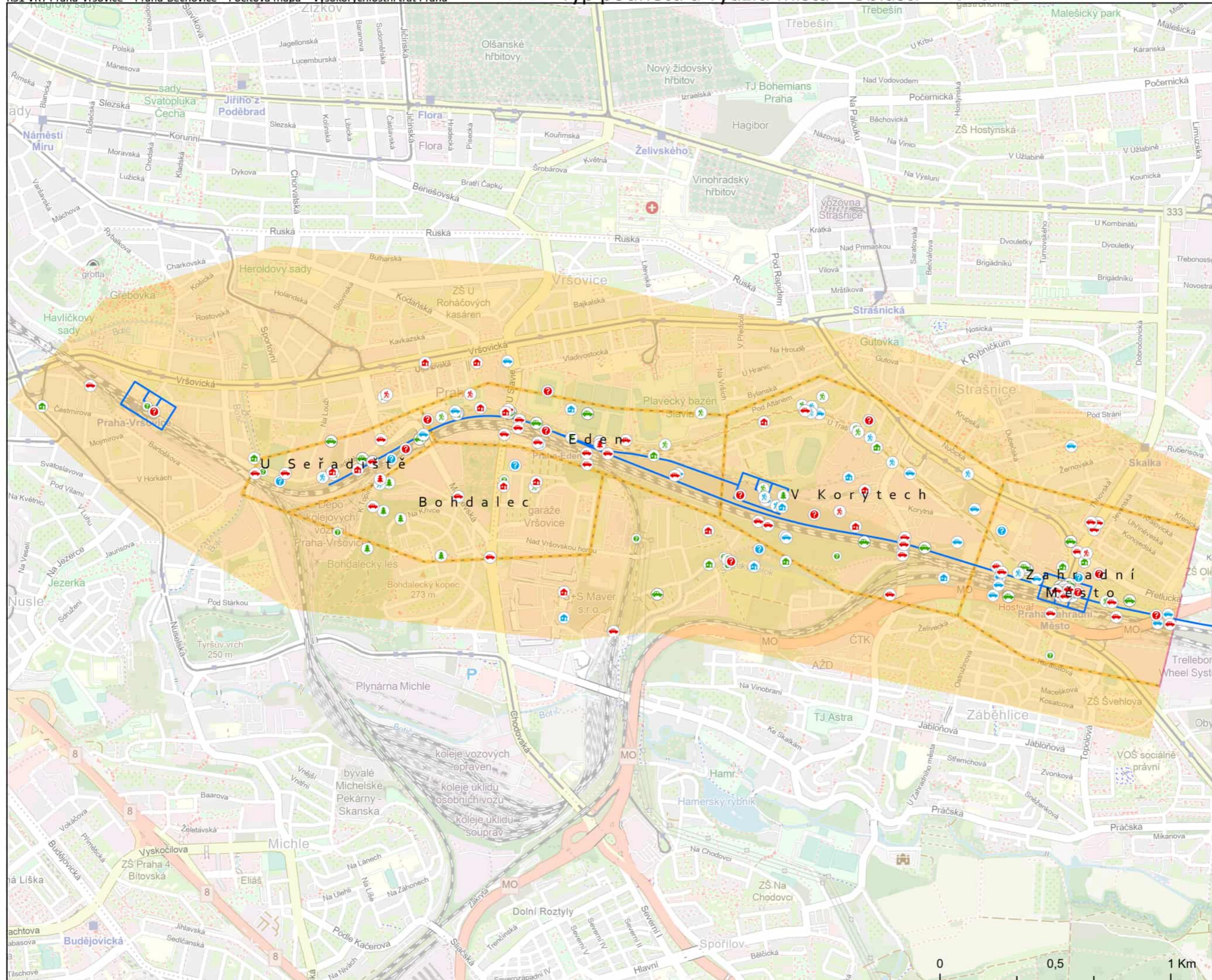
— VRT

Zájmová oblast dílčí členění

- Praha 10
- Praha 15
- Praha 9
- Praha Dolní Měcholupy, Praha Dubeč
- Praha Dolní Počernice, Praha Kyje

Širší zájmová oblast

- Name
- Praha 10
  - Praha 15
  - Praha 9
  - Praha Dolní Počernice, Praha Kyje
  - Praha Dolní Měcholupy
  - Praha Dubeč



## Praha 15

### 1 Triangl

**Příspěvky zdůrazňují unikátní charakter mokřadu Triangl, vzniklého symbiózou přírody a železnice, současně s navazujícím lesem Zášťepí. Zatímco pro některé uživatele je prioritou zachování „divokého“ charakteru mokřadu, jiní požadují jeho lepší zpřístupnění a vyřešení problému s bezdomovci. Přilehlý les skrývá potenciál lepšího rekreačního využití, zmiňován je také jako křižovatka cyklistických tras, ovšem s nevhodným povrchem. V příspěvcích se objevují i podněty k prodloužení souvislé páteřní cyklostezky od Zahradního Města (kde končí Drážní promenáda) až k Dolním Měcholupům.**

#### Přírodní lokalita

- Procházet územím Trianglu co nejšetrněji a aby se i při výstavbě území nezničilo. Mokřad Triangl a celé trojúhelníkové území je mimořádnou ukázkou symbiózy, kterou může železnice a příroda nabídnout. Je zde ticho a klid a velká druhová rozmanitost.
- Respektovat Mokřad Triangl, který je významným útočištěm řady živočišných druhů. Hlavní prvek tvoří jezírko, ve kterém žije kuňka ohnivá a další druhy obojživelníků. Místo je také hnízdištěm slavíka obecného, rákosníka zpěvného, pěnice, mlynařika dlouhoocasého atd. Lokalita byla vykoupena v rámci kampaně "Místo pro přírodu" Českého svazu ochránců přírody s cílem pečovat o její přírodovědnou a krajinnou hodnotu.
- Zamezit trvalému přerušování používaných lesních cest a narušení vodního režimu území, kdy v blízkosti pramení Slatinský potok.
- Přemostit prostor takovým způsobem, aby do mokřadu a na přilehlou louku nemusely zajíždět těžké stroje. A voda by mohla z tělesa trati být sváděna právě do mokřadu, který v létě nemá vody příliš.
- Vyčistit okolí od odpadků, zajistit, aby zde nebydleli bezdomovci a lidi mohli v klidu sem chodit na procházky, a zajištění zachování místní přírodní zajímavosti.
- Provést parkovou úpravu jezírka Triangl, zpřístupnění pro cyklisty po zpevněných cestách, revitalizaci území, prořez křovin, odstranění příbytků.
- Revitalizovat velkou zelenou plochu na pěkný park.
- Vyřešit velice citlivě zejména hluk, který VRT v dané lokalitě způsobí. Stejně tak je nutné zabezpečit, aby z

vozidel neunikalo nic, co by znečistilo danou lokalitu (oleje, odpad apod.).

- Obnovit přírodní vodní tok Slatinského potoku a vodního režimu v lokalitě.

#### Rekreační zázemí

- Zachovat cvičák pro psy, který je vedený odborně s nabídkou různých typů kurzů pro veřejnost. Upravit příjezdovou cestu.
- Zachovat zahrádkářskou osadu a chránit ji před hlukem.
- Kultivovat les – lavičky, přístřešky atp. Zachovat současné pěšiny.

#### Komunikace a doprava

- Vybudovat lávku přes trať, která by umožnila bezpečnější přístup ze západní strany.
- Vybudovat cyklostezky přes les a kolem lesa. Vhodné místo pro křížení cyklostezek ve směru S-J a Z-V.
- Zajistit lepší pěší či cyklistické napojení směrem ke Skalce – sídliště Na Groši a průmyslové zóny v Hostivaři.
- Zlepšit prostupnost směrem na Strašnice, bohužel Jižní spojka to dost komplikuje.
- Zajistit mimoúrovňové chráněné bezmotorové vazby podél VRT mezi Drážní promenádou a Trianglem, resp. dále východněji. Pokračovat s Vršovickou drážní promenádou k cyklostezce v Rabakovské ulici.
- Využít dobré spojení na metro a vytvořit plnohodnotné cyklostezky pro každodenní dojíždění. V poslední době je cesta obtížně sjízdná a většina cyklistů jezdí okolo po louce.

### 2 Rabakovská

**Téma cyklotras je nosné i pro Rabakovskou ulici a její nejbližší okolí, spolu s poukazem na celkovou nehostinnost lokality pro chodce a cyklisty. I zde se objevují podněty k vybudování cyklostezky paralelní s trasou vysokorychlostní trati.**

#### Přírodní lokalita

- Zachovat zeleň podél Rabakovské ulice při stavbě v co největší možné míře.

#### Zastavěné území

- Iniciovat kultivaci místa. Průmyslová je obecně nehostinná, vstup trati může pomoci ke změně.
- Zamezit porušení kvality životního prostředí a kvality života obyvatel (hluk a snížení cen nemovitostí)

#### Komunikace a doprava

- Zakomponovat plánovanou cyklotrasu A230 podél trati, ideálně ve formě oddělené stezky (od chodců i aut). Výstavba cyklostezky navazující na cyklostezku A44.
- Vylepšit cestu pro cyklisty mezi průmyslovou zónou v Hostivaři a Štěrboholy; rozšířit cestu, zejména v místě průchodu pod vlečkou; zřídit mimoúrovňové křížení cesty s Kutnohorskou.
- Vybudovat cyklostezku, která bude mimoúrovňově křížit Průmyslovou ulici a Kutnohorskou ulici společně s trasou VRT.
- Připojit nedokončené propojení ulice Průmyslová a Kutnohorská na budoucí obchvat Dolních Měcholup.
- Zachovat pěší propojení do ulice Ke kabelovně. Zatraktivnit oblast pro chůzi – dnes velmi nepřívětivé.
- Zajistit minimální omezení automobilového provozu po dobu výstavby VRT.

### 3 Hostivař

**Těžištěm příspěvků v této lokalitě je neutěšené okolí stanice Praha-Hostivař, jeho problematická přístupnost z okolí i samotné překonání kolejiště bariérovou lávkou.**

#### Rekreační zázemí

- Doplnit hřiště pro větší děti, cvičební prvky, basketbalové hřiště apod.

#### Zastavěné území

- Zajistit bezpečnost a opravit vstupní bránu a ploty bývalé Karasovy vinárny. Do areálu chodí nezletilí a bezdomovci. Je otázka času, než se někomu něco stane.
- V nádražní budově Praha-Hostivař pronajmout menší prostor nějakému provozovateli. Chybí zde pekařství nebo trafika, v okolí není vůbec nic.
- Zlepšit bezpečnost u nádraží Hostivař – žádná obytná zástavba, opuštěné, častá přepadení.
- Odstínit vlakové depo od obytné zóny (hlukově a světelně).



#### Komunikace a doprava

- Vybudovat bezpečný a bezbariérový přístup na autobusovou zastávku Sklářská ve směru z Hostivaře do Libně. Nyní je přístupná jen po schodech, které nelze zdolat s kočárkem. Na hraně chodníku a silnice chybí svodidla. Při pádu ze schodů by se člověk (dítě) skutálel přímo pod kola aut.
- Doplnit plnohodnotný chodník z Dolních Měcholup k Nádraží Hostivař. Je třeba 2x přecházet silnici a jít dolů po schodech; pro kočárek nebo s malými dětmi není možné se dostat na stanici.
- Přepracovat lávku u hostivařského nádraží. Není možné překonat s kočárkem a jen velmi obtížně a malým dítětem, jedná se ale o jedinou cestu z této lokality na tramvaj, případně na spádovou základní školu a mateřskou školu.
- Zlepšit propojení dopravy vlak – bus – tramvaj u nádraží Hostivař.

### 4 Okolí

**V okolí podrobně sledovaných lokalit se znovu objevuje problém nežádoucích sociálních jevů a celkové zanedbanosti území.**

#### Zastavěné území

- Doplnit lavičky, místo pro setkávání, hřiště pro děti.

#### Jiné

- Zamezit postupnému "zabydlování" oblasti bezdomovci (celé okolí Trianglu, Jižní spojky, železniční trati), zamořování celého prostoru odpadky. Je stále více nepříjemné jít směrem od Strašnic k Průmyslové na procházku – v okolí přítom není příliš možností pro rekreační pohyb venku.

### Legenda

Chci upozornit na problém

- jiné
- komunikace
- přírodní lokalita
- rekreace
- zastavěné území

Chci změnit využití místa

- jiné
- komunikace
- přírodní lokalita
- rekreace
- zastavěné území

Chci podpořit hodnotné místo

- jiné
- komunikace
- přírodní lokalita
- rekreace
- zastavěné území

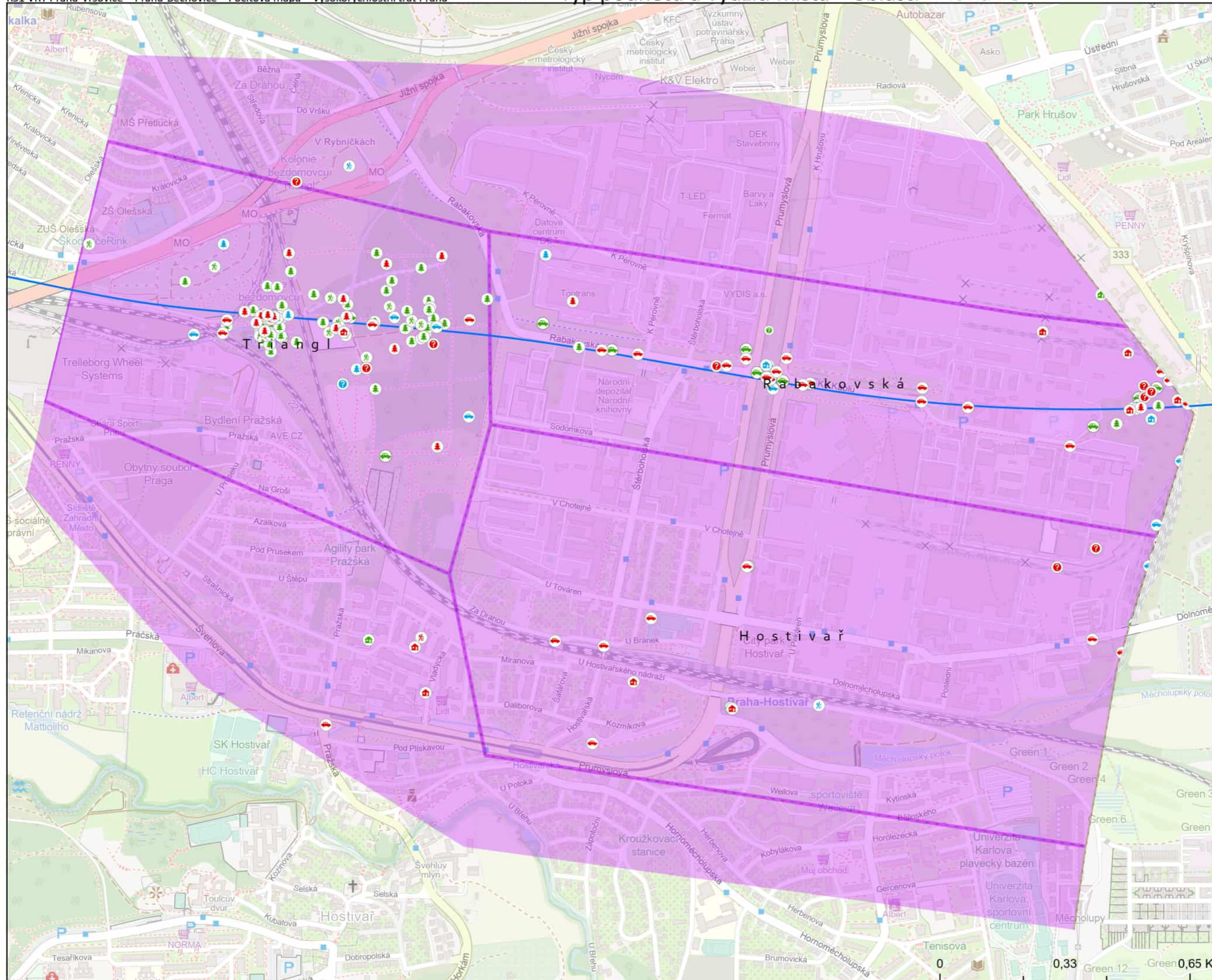
— VRT

Zájmová oblast dílčí členění

- Praha 10
- Praha 15
- Praha 9
- Praha Dolní Měcholupy, Praha Dubeč
- Praha Dolní Počernice, Praha Kyje

Širší zájmová oblast

- Name
- Praha 10
  - Praha 15
  - Praha 9
  - Praha Dolní Počernice, Praha Kyje
  - Praha Dolní Měcholupy
  - Praha Dubeč



## Dolní Měcholupy

### 1 Malý Háj

V lokalitě Malého Háje občané vyzdvihují přírodní bohatství, které vstupuje do Dolních Měcholup podél Hostavického potoka ze sousední lokality Slatina. Poukazuje se na krajinářské hodnoty, revitalizaci vodního toku a migrační trasy zvěře. Malý Háj je oblíbeným místem k rekreaci, pro řadu obyvatel jedinečným. Téma plánované trati se pochopitelně propisuje do obav o vznik bariér mezi „starou“ zástavbou Dolních Měcholup a nově vznikajícím sídlištěm Malý Háj. Zmiňovány jsou záměry na vybudování parku ze stávající náletové zeleně i blízká realizace obchvatu Dolních Měcholup. Obě tyto investice, pro občany velmi významné, nemá nová trať ohrozit. Mezi tvůrčími náměty se objevují nová hřiště, cvičiště pro psy, odstranění brownfieldu betonárky. Podněty v oblasti dopravy upozorňují na nevyhovující chodníky podél Kutnohorské ulice i obtížné překonávání této rušné komunikace. Navržena je i železniční zastávka Malý Háj na nové trati.

#### Přírodní lokalita

- Zachovat cyklostezku a místa, kam chodí z Dolních Měcholup na vycházky rodiny s malými dětmi. Hezké okolí pro pěší, cyklisty i inline brusle, je zde hodně pejskařů.
- Zachovat krajinářské hodnoty – mokřad při Hostavickém potoce navazuje na vlhkou louku přecházející v pole. Při procházce po stávající cyklostezce krajina volně ubíhá k Dubči v dáli je vidět věž kostela sv. Petra v Dubečku. Velmi příjemně zde je možné zažít přirozenou zemědělskou krajinu na rozhraní přírodních společenstev a kulturní historické krajiny.
- Z náletové zeleně by měl vzniknout park s udržovanou zelení a cestičkami propojující Malý háj a Dolní Měcholupy.
- Nenarušit již tak omezenou migraci zvěře, která se pak může pokoušet projít přes místní komunikace. Mohou tak vzniknout nebezpečné situace pro motoristy i zvěř.
- Vyčistit koryto Hostavického potoka a kultivovat břehy s přírodním charakterem. Údolní niva Hostavického potoka je cenná přírodní lokalita. Koryto Hostavického potoka je neudržované, zanedbané. Současně by mělo být řešeno znečištění a zlepšení kvalitativních parametrů vody.

#### Rekreační zázemí

- Vybudovat metropolitní park dle studií rozvoje Dolních Měcholup i Metropolitního plánu propojující starou zástavbu Dolních Měcholup a lokalitu nové výstavby v Malém háji. Záměr MČ Dolní Měcholupy vybudovat Metropolitní park je součástí podané změny územního plánu.
- Přeměnit zarostlé plochy náletovými stromy v udržovaný park a odpočinkové místo. Pohodlné propojení Malého Háje s centrem Dolních Měcholup. Bezpečná cesta do školky. Místo má být přístupné pěšky či na kole i pro děti či starší a hendikepované občany.
- Respektovat potřeby občanů Dolních Měcholup včetně dokončení centrálního parku a pěšího propojení vedoucího mimo místa s hustou automobilovou dopravou.
- Navázat na nově vybudované workoutové hřiště dalšími aktivitami – skatepark, parkurové hřiště, inline dráha, tábořiště, bistro, lezecké zdi.
- Využít koryta potoka pro vybudování vodního dětského hřiště (hřiště s vodními prvky).
- Založit bezpečný prostor pro venčení a výcvik psů kvůli vysokému počtu psů v sídlištní zástavbě. Byla by vítána podpora vybudování hřiště a agility překážek.
- Nezničit stezku pro pěší a cyklisty, revitalizovanou část potoka, místo pro rekreaci a sport rodin s dětmi i seniorů. Okolo stezky šípkové keře – sběr léčivých rostlin.
- Zachovat a dále upravovat prostor pro rekreaci a oddech místních obyvatel, kde občané svépomocí rozšiřují rekreační zázemí.

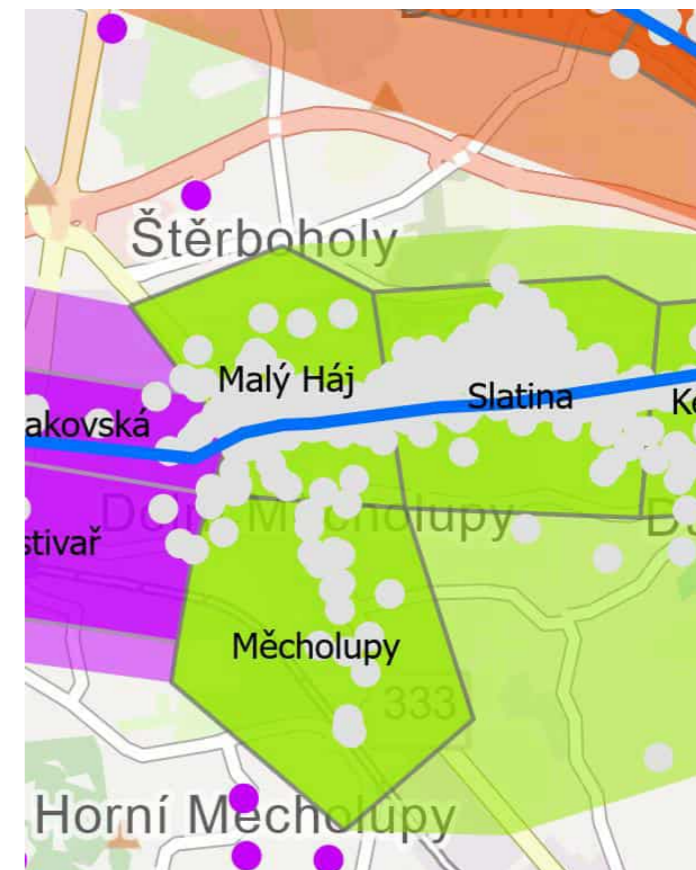
#### Zastavěné území

- Podpořit větší rozvoj rezidenční lokality, moderní městská zástavba, tramvajová linka, ideálně prodloužení linky metra.
- Zlepšit propojení projektované základní školy a stávajících rehabilitačních a volnočasových zařízení v Malém háji, rezidenčního bydlení a ústavu Senecuras s historickým centrem MČ.
- Zbourat a zazelenit brownfield nebo vystavět nové budovy. Velmi ošklivé místo staré továrny. Zrušení betonárky – rušivé výroby!
- Eliminovat rušení pohybem vlakových souprav v přímo sousedícím depu (troubení souprav, pracovní hluk, světlo i v nočních hodinách) v klidné části starší zástavby Dolních Měcholup.

- Chybí infrastruktura – zdravotní středisko, pošta, základní a mateřská škola.
- Vybudovat protihlukový val osazený zelení u hlučné průmyslové zóny.
- Zamezit zvýšení hluku a prašnosti v okolí nově budovaného sídliště Nový háj potažmo Dolních Měcholup. Snížení hodnoty nemovitostí v této lokalitě.
- Nelze přistoupit na rozdělení městské části na dvě části.

#### Komunikace a doprava

- Vyřešit konflikt s plánovaným silničním obchvatem Dolních Měcholup. Tranzitní doprava po Kutnohorské zatěžuje svými negativními vlivy obyvatele Dolních Měcholup a je nutné obchvat co nejdříve vystavět. Trať VRT musí toto respektovat a neomezovat výstavbu obchvatu.
- Zklidnit a odvést dopravu z centra Dolních Měcholup, ale nevytvořit tím bariéru mezi starou a novou částí. V současné době je pěší propojení podél velmi zatížené ulice Kutnohorská nevyhovující, všichni věří a doufají, že zklidnění přinese obchvat Dolních Měcholup, aby mezi sterou částí DM (kde je např. škola) a novou částí Malý Háj (kde žije polovina obyvatel DM) šlo pěšky příjemně docházet.
- Vytvořit propojení zadní "slepé" části ulice Za školkou a všech ulic za ní na cyklostezku formou cesty pro pěší a cyklisty.
- Vyřešit problematické překonávání frekventované Kutnohorské ulice po přechodu. Nabízí se semafor na přechodu pro chodce a přejezd pro cyklisty, případně zkusit nějak využít ten nepoužívaný železniční most nad ním jako nadchod.
- Postavit souvislý chodník i na druhé straně silnice, aby nebylo nutné přecházet Kutnohorskou ulici. Vybudování plnohodnotného chodníku by ocenily zejména maminky s dětmi vedoucí do MŠ, většinou i s kočárky.
- Oddělit cestu pro školáky od rušné a frekventované komunikace. Zajistit bezpečnost pro pěší školáky z Malého Háje. Vybudovat pěší stezku, která propojuje "staré" Dolní Měcholupy s novým sídlištěm Malý Háj
- Vybudovat stezku ke hřbitovu pro pěší i cyklisty mezi Dolními Měcholupy a Dubčí, kam dochází i řada občanů D.M.
- Zachovat cyklostezku, kterou využívají celé Dolní Měcholupy k procházkám s kočárky, na inline brusle,



na výlety na kole, nebo jen na vycházky k nedalekému rybníku. Celé toto území je jedním z mála zelených míst a využívají ho tisíce lidí. Kultivovat a přidat zastávky na trase.

- Zlepšit údržbu zeleně v okolí (nekontrolované zarůstání částí cyklostezky – zúžení stezky, zasahující větve stromů, zhoršení výhledu – nebezpečí kolize s protijedoucími cyklisty, chodci a bruslaři)
- Zřídit S-Bahn zastávku pro Dolní Měcholupy / Malý Háj s napojením na zastávku Zahradní Město na straně jedné a Běchovice na straně druhé. Napojení na linku S1 i na budoucí zastávky VRT je tristní.
- Vybudovat zastávky na místě s minimální pěší vzdáleností od tzv Retail Parku Štěrbohol, lékárny Max a dalších prodejen v areálu. Zastávka Kutnohorská linek 229 a příměstských směrem do centra i zastávky busu 173 jsou chybně umístěné. V obou směrech je potřeba přístřešek zastávek Kutnohorská renovovat, zlepšit osvětlení zastávek, a tedy posílit i bezpečnost.

#### Jiné

- Jsem pro VRT touto trasou. Moderní přeprava vytváří kompaktní celek společnosti, nikoliv jen jízvu krajině.
- Pro zlepšení dovedností členů sboru dobrovolných hasičů i pro veřejnost vybudovat plnohodnotnou

horolezeckou stěnu. Nutné je zachování přístupu hasičů k retenční nádrži.

- Již neužívanou část vlečky zásadně zmenšit, nepovolit výstavbu pro účely společnosti RegioJet a na místě uvolněném demontáží kolejového tělesa vybudovat protihlukový val.

## 2 Měcholupy

**Lokalitu „starých“ Dolních Měcholup sice najdeme jižně od plánované trati, ovšem podněty poukazují na širší problematiku obslužnosti městské části – jak nevyhovujícího napojení na zastávky regionálních vlaků v Hostivaři a Horních Měcholupech, tak i chybějící stezky do ostatních směrů. Jiné podněty směřují do občanské vybavenosti a rekreačního zázemí.**

### Přírodní lokalita

- Doplnit lesík o herní prvky, které zde výrazně chybí a pomohli by k větší využitelnosti lokality zejména pro děti z MŠ a družiny ZŠ.

### Rekreační zázemí

- Vybudovat stezku pro pěší a cyklisty na straně Měcholup přivrácené k Dubečku do Uhříněvsí (stezka je již uvažována).
- Revitalizovat rybníček, který je v neutěšeném stavu (ztrácí se voda, neudrzuje se vodní zeleň), chybí slíbený přechod pro chodce.

### Zastavěné území

- Zachovat kvalitu místa (historické centrum obce, úřad MČ, městská policie, zdravotnictví a další služby, základní škola) a zlepšit propojení s Malým Hájem i okolními sídly.
- Umožnit změnu a vytvořit zde něco pro místní – sportoviště, kulturní instituci atd.
- Upřednostnit rychlou výstavbu školy a školky dle plánu a začít co nejrychleji stavět.

### Komunikace a doprava

- Vytvořit bezpečné pěší a cyklo propojení Dolních Měcholup s vlakovou stanicí Praha-Hostivař. Vybudovat chodník tam kde není + cyklopruh podél Dolnoměcholupské ulice, případně jinou alternativu propojení.
- Zlepšit propojení pro pěší a cyklo k vlakové zastávce Praha-Horní Měcholupy. Stezka schůdná i za deště či

po tmě (se solárním osvětlením) vedená přes lesík po cyklotrase A44.

- Podstatně zlepšit bezpečnost na autobusové zastávce Nádraží Horní Měcholupy – osvětlení, přístřešek. Osadit inventář, pravidelně udržovat zeleň. Místo je temné a nebezpečné.
- Zřídit přechod bez semaforu u zastávek MHD, jako je u křižovatky K Dubečku.
- Vybudovat propojení na tramvaj do Hostivaře a dále do Štěrbohol.

## 3 Slatina

**Nosným prvkem podnětů je retenční nádrž Slatina a její ornitologický význam, který vnímají nejen odborníci, ale i laická veřejnost. Poukazováno je rovněž na citlivost vodního režimu, výskyt vzácných druhů živočichů, ochranu starého sadu. Mezi náměty na změnu najdeme zřízení vycházkové trasy kolem nádrže, zlepšení podmínek pro rybaření a vytvoření nových biokoridorů v krajině využitelných i pro člověka. Kritizována je obtížná dostupnost Slatiny z Dubče pro chodce a cyklisty, chybějící cyklistické propojení z Dolních Měcholup do Dubče a vysoká intenzita provozu na úzkých komunikacích bez chodníků v extravilánu.**

### Přírodní lokalita

- Zachovat klíčovou ornitologickou lokalitu, která nemá v současné době obdobu na žádném místě v Praze ani v blízkém okolí. Bylo zde zjištěno 186 ptačích druhů, z toho 76 druhů zařazených jako zvláště chráněný druh! Stahují se na něj ptáci při své migraci v ohromných hejnech, statisíce špačků, vlaštovky, jiřičky a další. Rákosiny a vodní plocha slouží k hnízdění mnoha druhů ptáků, například bukáčka malého, chřástala malého, cvrčilky slavíkové, chřástala vodního Významná není jen vlastní vodní plocha s bohatými litorály, ale i přilehlé mokřady. Fatální by zde byla jakákoliv vyvýšená bariéra a zároveň změna vodního režimu vedoucí ke snížení množství podzemní či povrchové vody.
- Zachovat jednu z nejcennějších vodních ploch v Praze. Ve východní a severovýchodní části se vyskytují rozsáhlé rákosiny spolu s porosty orobince širolistého a úzkolistého. Jen velmi roztroušeně a většinou blíže ke břehu, se vyskytuje ostřice nedošáchor, kyprej vrbice nebo metlice trstnatá. Při okrajích na sušších místech se pak vyskytují porosty chrastice rákosovité. Západní část má jen úzký pás litorálního pásma, v němž převažují druhy jako je rdesno peprné, rdesno blešník a dvouzubec černoplodý.

- Z motýlů byly v okolí nádrže zjištěny zejména běžné druhy okáčů a baboček, z těch vzácnějších pak bělásek hrachorový, bělásek ovocný a ohrožený otakárek fenyklový, pro nějž je zásadní výskyt mrkvovitých rostlin. Za zmínku stojí i výskyt přástevníka kostivalového a přástevníka starčkového.
- Ochránit starý sad se starými ovocnými stromy, vhodná místa pro množení žab, včetně v ČR kriticky ohrožené kuňky žlutobřiché. Z obojživelníků zde můžeme zaslechnout skokana zeleného, ropuchu obecnou a zelenou a kuňku obecnou. V litorálu se vyskytuje také čolek obecný.
- Co nejméně ovlivnit život této lokality, která je plná pramenů a vody. Vzhledem k významnému zásahu a přerušení prameniště stavbou rychlostní trati zohlednit tyto potřeby pro zachování funkčnosti této lokality.
- Možnost obejít rybník a pozorovat živočichy. Zřízení vycházkové trasy, ohraničení lokality, kam se smí vstupovat a kde naopak zajistit klid pro hnízdění ptáků.
- Zachovat rybník hojně využívaný místními rybáři, kdy je předpokladem minimální hlukové znečištění. V rámci výstavby by mohla proběhnout rekultivace břehů pro zlepšení přístupu k vodní ploše.
- Zachovat revitalizované koryto Hostavického potoka, které bylo začleněno v roce 2015 do krajiny.
- Zachovat významnou přírodní lokalitu zařazenou v I. třídě ochrany ZPF.
- Pokud by už trať měla existovat, pak by mělo být pamatováno na dostatečné množství biokoridorů a přechodů/podchodů pro lidi.
- Vyhlásit RN Slatina jako přírodní památku a vyznačit ochranné pásmo, kde nebudou možné zásahy do přírodního a krajinného charakteru lokality.

### Rekreační zázemí

- Zachovat retenční nádrž Slatina jako jedno z posledních míst, kam mohou lidé z okolí vyrazit na procházku. Po dostavbě pražského okruhu to bude poslední místo s kouskem přírody v této lokalitě.
- Rozvíjet krásné přírodní místo na procházky. Je zde potok, zeleň a chodíme zde s dětmi krmit kachny, chodíme sem běhat, je to velmi využívané místo. Přidat lavičky a místa k odpočinku, rozšířit stezku, je velmi frekventovaná a oblíbená pro cyklisty, chodce, inline sportovce i běžce. Takže by se velmi hodilo rozšíření, aby nedocházelo ke kolizím.

- Zachovat historický sad, sběr vlašských ořechů, fauna, flora, místo procházek rodin s dětmi a psy.
- Zřídit přírodní park napojený vhodným způsobem na okolní obytné oblasti. Stávající dostupnost je velmi omezená, v podstatě jen ve směru cyklostezky.
- Zachování zahrádkářské oblasti a jejímu přístupu z nejbližší obytné části. Část zahrad je bez vodovodu – nutno řešit možnou ztrátu vody ve studních.
- Vytvořit propojení a Dubčí a přidat po cestě lavičky nebo i dětské hřiště, aby tu člověk mohl pobýt déle, klidně i něco interaktivního spojeného s místním ptactvem.
- Vytvořit biotop na koupání, občerstvení, hřiště.
- Zalesnit pole a vytvořit lesopark s cyklostezkami.
- Vyřešit konflikt s plochou pro létání s leteckými modely.

### Zastavěné území

- Okolí MČ Praha Dubeč je velmi klidnou lokalitou a musí to být zachováno i do budoucna při výstavbě nové železniční trati. Trať podle zákresu povede v bezprostřední blízkosti Dubče, což bude velký problém s ohledem na hluk.
- Odstranit nepříliš vábný a strašidelně vyhlížející objekt vrakoviště a prodeje štěrku a písků.
- Místo zastavět krásnou moderní městskou čtvrtí a nakombinovat s úhlednými parky, aby se tato oblast rezidenčně zahustila a byla pro obyvatele příjemným a funkčním místem pro život.
- Navrhnout řešení zásobování vodou. V dané lokalitě není zaveden vodovod ani kanalizace. Jsme odkázáni na naši studnu při bydlení v rodinném domě.

### Komunikace a doprava

- Doplnit pohodlné propojení pro pěší a cyklisty z intravilánu Dubče k nádrži Slatina (nutné jít po silnici V Křížkách/Slatiny nebo obcházet přes chatovou osadu Slatina). Cyklostezka A24, která vede z Dubče k retenční nádrži Slatina je ta nejrizikovější, která v okolí existuje, protože tam jezdí spousta aut a byly tam už i smrtelné nehody.
- Vytvořit souběžnou stezku pro pěší a cyklisty podél ulice Slatiny. Chodí tudy mnoho pěších, a dokonce i vozíčkáři z nedaleké zahrádkářské oblasti. Vznikají nebezpečné dopravní situace, hlavně pro ně. Silnice je celkově úzká a v ranních a odpoledních hodinách vytížená.

- Doplnit pěší propojení od rybníka Slatina ke hřbitovu v Dubečku.
- Doplnit chybějící cyklistické propojení z Dolních Měcholup (od již stávající cyklostezky) do Dubče (ulice Dubečské Horky)
- Doplnit odbočku k rybníku. Překonání vodního toku je nyní možné pouze pomocí brodu po vyčnívajících kamenech. Lávka by usnadnila pohyb hůře pohyblivým osobám.
- Zlepšení průjezdnosti komunikace mezi Štěrboholou a Dubčí. Vozovka je velmi úzká, je velmi problematické potkání s autobusem nebo velkým autem. Zhotovení cyklostezky mezi těmito obcemi.
- Zajistit spojení (pěší, cyklo) Dubče a Dolních Počernic. Blízká silnice je úzká a frekventovaná, bez chodníku. Jde hlavně o vylepšení již existujících cest. Zlepšit povrch pro kola na polní cestě sloužící jako propojení mezi Dubčí a Dolními Počernicemi pro bezmotorovou dopravu.
- Zachovat hojně užívané trasy pro pěší a cyklisty spojující Dolní Měcholupy s Počernicemi a dál po AA258 do Klánovického lesa (cyklostezka A44), s Dubčí a dál do Koloděj (cyklotrasa AA24).
- Zkvalitnit polní cestu na plnohodnotnou cyklostezku – jedinou možnost přístupu pro cyklisty pro napojení na páteřní cyklotrasu A25 směr centrum (mimo nevhodnou komunikaci V Křížkách / Slatiny)
- Zajistit kompenzace zajišťující konektivitu krajiny a vybudování náhradní cyklostezky navazující na Drážní promenádu podél plánované VRT k rybníku Slatina, Štěrboholům a Dubčí. Zamezit tím ohrožení cyklostezky, rekreační oblasti a prostupnosti krajinou pro lidi i organismy.

#### Jiné

- Respektovat častý pohyb zvěře (např. mufloni, daňci) k vodnímu zdroji Slatina z jižní strany. Pole je propojující trasou pro divokou zvěř (srny, mufloni, zajáci atd.), nutný biotop pro bažanty.
- Koordinovat s plánovanou výstavbou stoky G8. Investorem je odbor investic HMP.
- Vedení trati je v kolizi s Metropolitním plánem, kde má být obchvat Dolních Měcholup a v budoucnu tramvajová trať.
- Zachovat jediné otevřené prostranství v Dubčí, pokud bude vedena trať po povrchu, dojde k přerušení celistvosti území a Dubeč bude úplně odříznuta od okolí.

## 4 Okolí

### Přírodní lokalita

- V případě budování železnice založit v sousedství kolejíště nové biotopy s minimem živin v půdě. Např. svahy železničního zářezu či železničního náspu by bylo potřebné vytvářet z neúživného materiálu, nehumusovat je, neosívat komerční směsí travin a nic na ně nevysazovat. Jde o živinami chudý křídový výchoz, na který je vázána celá řada velmi ohrožených druhů organismů.

### Rekreační zázemí

- Doplnit do Dubče bazén, víceúčelové sportoviště nebo halu, dětský park s vodními prvky, pumptrack či herní prvky pro děti různého věku.

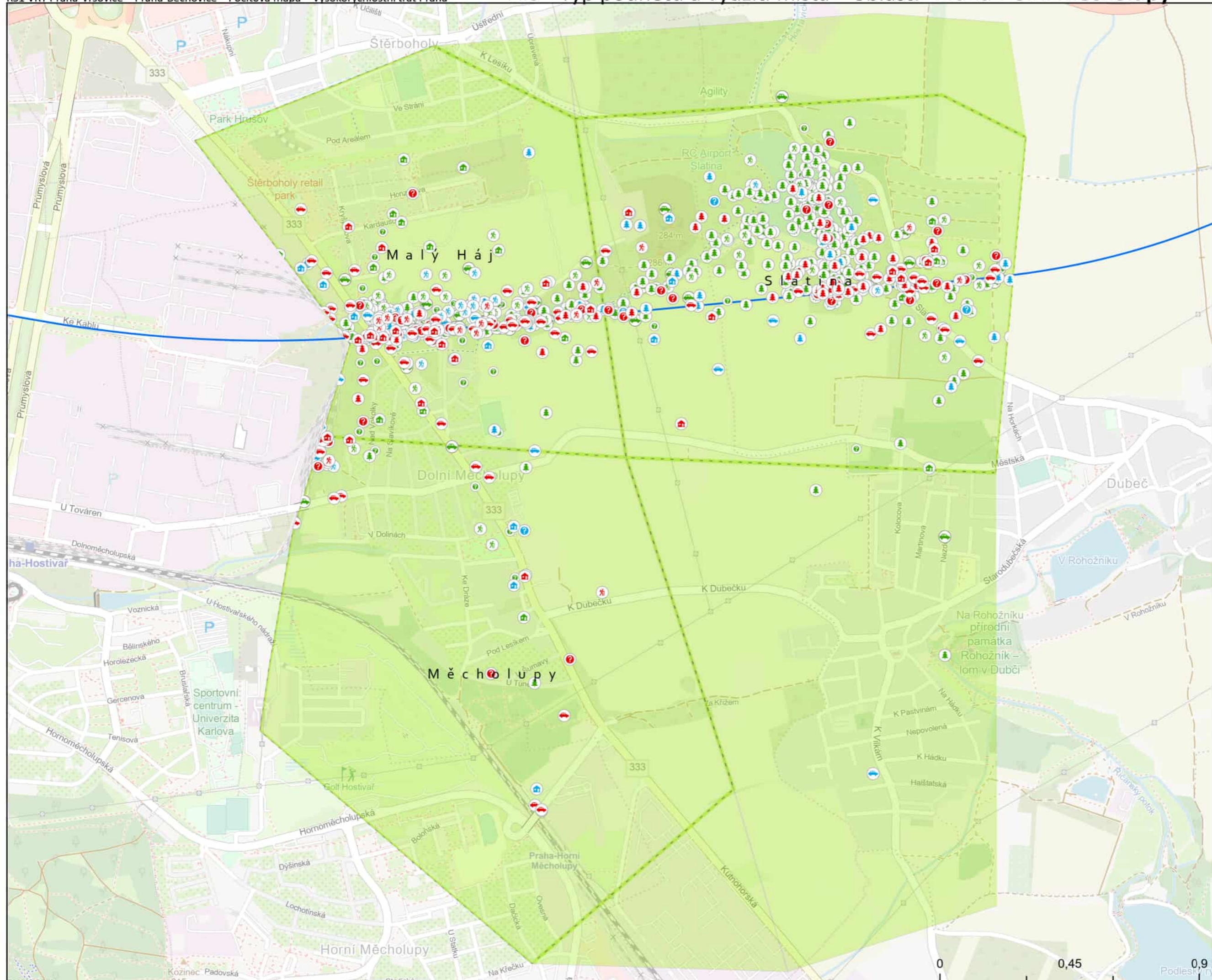
### Zastavěné území

- Zohlednit blízkost jak významných přírodních lokalit, tak osídlení při výstavbě trati.

### Komunikace a doprava

- Vystavět cyklostezku spojující Dolní Měcholupy a Uhříněves.
- Opravit komunikaci a rozšířit spojení Dubče a Štěrbohol.
- Upravit vozovku a chodníky, aby se netvořily obrovské kaluže.
- Zajistit vstup do lesa od silnice a místních budov bez překážky VRT.





Chci upozornit na problém

- jiné
- komunikace
- přírodní lokalita
- rekreace
- zastavěné území

Chci změnit využití místa

- jiné
- komunikace
- přírodní lokalita
- rekreace
- zastavěné území

Chci podpořit hodnotné místo

- jiné
- komunikace
- přírodní lokalita
- rekreace
- zastavěné území

— VRT

Zájmová oblast dílčí členění

- Praha 10
- Praha 15
- Praha 9
- Praha Dolní Měcholupy, Praha Dubeč
- Praha Dolní Počernice, Praha Kyje

Širší zájmová oblast

- Name
- Praha 10
  - Praha 15
  - Praha 9
  - Praha Dolní Počernice, Praha Kyje
  - Praha Dolní Měcholupy
  - Praha Dubeč



## Dubeč, Běchovice

### 1 Ke Křížkám

V lokalitě Ke Křížkám občané oceňují venkovský charakter krajiny i zástavby. Usilují o zachování stávajících pěších a cyklistických vazeb, zejména mezi Dubčí a Běchovicemi, ovšem s poukazem na nevyhovující povrchy na těchto spojnicích. V podnětech je patrná i obava z celkové vysokého zatížení lokality externalitami z dopravy, v souvislosti s blízkou stavbou Pražského okruhu.

#### Přírodní lokalita

- Zachovat pole, které je domovem spousty zvěře. Často vidíme stáda muflonů, pozorujeme dravé ptáky při lovu.
- Zachovat síť alejí a mezí vytvořených nedávno hl. m. Prahou, slouží k vycházkám. Aleje na pěkném místě pro příjemné procházky mezi Dubčí a Běchovicemi.
- Harmonická zemědělská krajina v okolí Dubče dotvářející charakter této historické vsi. Okolí MČ Praha Dubeč je velmi klidnou lokalitou a musí to být zachováno i do budoucna při výstavbě nové železniční trati.
- Zalesnit pole a vytvořit lesopark s cyklostezkami. Lesík by mohl sloužit jako hluková clona VRT.

#### Rekreační zázemí

- Vybudovat multifunkční sportoviště pro základní školu a místní sportovní spolky.
- V lokalitě se plánuje centrum HZS systému ČR.
- Zachovat pole, kde můžeme venčit psa, pouštět draky, stezka pro krásnou procházku až do Běchovic.

#### Zastavěné území

- Řešit protihlukovou ochranu směrem k intravilánu stávající zástavby Dubče.

#### Komunikace a doprava

- Probrat možnost zachování, či dokonce vylepšení turistických tras a cyklotras do Běchovic a Počerniky skrze tuto trasu – ideálně i zlepšení okolí této trasy (je zde mnoho odpadu v keřích)
- Využít potenciál rychlé cyklovýpadovky pro dojíždění na kole ze satelitních vesnických částí Prahy a za

rekreací do Klánovického lesa a dál do Úval. Bylo by dobré postavit podél trati cyklostezku v celé délce.

- Vylepšit povrch pro kola místo stávající panelky na polní cestě Dubeč – Běchovice, aby se jednalo o oficiální cyklistickou / inline / turistickou stezku. Využívaná je rodinami na výlety.
- Zachovat jedinou cestu pro pěší, pokud se chcete dostat do Běchovic, aniž by vás přejelo auto.
- Velké množství dopravy objíždějící rušné okolní cesty (například Českobrodská nebo Jižní Spojka)
- Když se budou v oblasti realizovat zásadní dopravní stavby, které negativně ovlivní bydlení v Dubči, bylo by vhodné dopravu svést mimo obec v rámci těchto dopravních staveb.
- Koordinovat stavbu VRT s chystanou stavbou úseku dálnice D0 s rozsáhlou mimoúrovňovou křižovatkou se čtyřproudou komunikací I/12. Dle letáku ŘSD není stavba VRT nijak zohledněna.

#### Jiné

- Zachovat bydlení zde je na klidném místě, proto jsme investovali do koupi bytu. Je zde polní cesta, která spojuje Dubeč s Běchovicemi, lemují ji alej stromů. Je zde klid, bezpečno a krásné prostředí. Vzhledem k chystanému Pražskému okruhu by bylo fajn to zde dál nezatežovat.

### 2 Lítožnice

Podněty často zmiňují nedávno provedenou revitalizaci Lítožnického rybníka, která je občanů vnímána jako úspěšná a mají proto obavy o zmaření této nedávné investice. Další témata upozorňují na chybějící pěší dostupnost tohoto rekreačního zázemí, zejména z Nové Dubče.

#### Přírodní lokalita

- Přírodní rezervace, do které byly investovány nemalé finanční prostředky a kam se postupně vrací řada běžných i vzácnějších druhů živočichů.
- Nedávno upravený Lítožnický rybník je krásným přírodním prvkem zasazeným do historicky cenné krajiny. Revitalizovaná oblast Lítožnického potoka a Lítožnického rybníka s nádhernou přírodou a unikátní bioprostorem. Velmi důležitý mokřad a také ornitologické místo.
- Omezit fragmentaci krajiny. Přál bych si proto, aby se spolu s VRT realizovaly stromy porostlé zemní valy, které odstíní hluk ze železnice i ze silnic a aby byla

voda z tělesa svedená do rybníka, a nebo přilehlých mokřadů a meandrů Říčanského potoka.

- Zachovat umožnit další rozvoj mokřadní lokality pro ptáky, hmyz a další živočichy.
- Významné místo pro odpočinek a pozorování ptáků; stanoviště vzácných a chráněných druhů.

#### Rekreační zázemí

- Klidová lokalita, významná nejen pro živočichy, ale i pro občany jako odpočinková zóna, nedávno upravené / obnovené meandry.
- Vytvořit možnosti posezení v oblasti Robotky.

#### Zastavěné území

- Ochránit tvrzíště Lítožnice – pozůstatky bývalé tvrze.
- Ochránit zástavbu v Běchovicích II.

#### Komunikace a doprava

- Dobudování komunikace vhodné pro chodce (nebo chodníku) od Lítožnice k Nové Dubči – nutnost pohybu pro silnici.
- Vybudovat cyklostezku z Běchovic k Lítožnickému rybníku mimo silnici.
- Omezit vliv budoucích silnic I/12 a D0 na PP Lítožnice, a to zejména zplodiny a hluk.

### 3 Nová Dubeč

Podněty obvykle směřují k obavám z narušení rezidenčního bydlení, i kdyby byla trať vedena pod zemí. Poukazuje se rovněž na určitou izolovanost Nové Dubče, částečně i kvůli velkým dopravním stavbám.

#### Přírodní lokalita

- Meandry Říčanského potoka a Rokytky a jejich následný soutok jsou po revitalizaci na druhy bohaté a krásné biotopy. Respektovat hodnoty území, zachování průchodnosti podél oboz vodních toků jak pro lidi, tak pro živočichy.
- Umožnit průchod zvěře pod tratí, které nebude ohrožovat místní ptáky a nebude překážkou pro rozvodňování meandrů, které mohou díky svým schopnostem zadržet velké množství vody a zabránit povodním.
- Vyloučit negativní vliv na ornitologicky významnou oblast Lítožnice a nedávno udělané meandry potoka.



- Vyvarovat se zničení nákladné revitalizace potoka a nového ekosystému tůň a mokřadů.

#### Rekreační zázemí

- Tato oblast bude ze všech stran obklopena liniovými stavbami. Další rozvoj bydlení mi proto přijde jako nereálný. Bylo by vhodné, aby prostor využil potenciálu na vytvoření většího sportovního střediska, to současné je poměrně stísněné.

#### Zastavěné území

- V případě ražení nebo hloubení tunelu vyloučit poškození domů a ztrátu podzemní vody ve studnách. Vlivem průjezdu vlaků a otřesů můžou domy prskat.
- Eliminovat otřesy a hluk. Zejména v noci a v nepracovní dny je tu velké ticho, a i malý hluk bude rušit.

#### Komunikace a doprava

- Prodloužit cestu s přírodním povrchem podél Říčanského potoka – k propojení cyklostezky a stávající cesty dále podél potoka chybí necelých 400 metrů.
- Doplnit chybějící cestu pro pěší spojující Běchovice II s Lítožnicí.
- Doplnit pokračování cyklostezky podél Českobrodské ulice dále skrz nebo kolem Běchovic
- Převést modrou turistickou značku z Běchovic 2 na Lítožnici z úzké silnice do Řičan na samostatnou stezku.
- Ve špičce je toto místo velmi ucpané, kolona aut často dosahuje až k hasičárně, z druhé strany od nádraží

Běchovice jsou kolony ještě horší. Autobusy už tak nabírají 15 a více minutová zpoždění.



**Jiné**

- Vyřešit stavbu tunelu s ohledem na spodní vodu, zahloubení nedaleké plánované mimoúrovňové křižovatky pražského okruhu nebylo možné kvůli spodním vodám.

#### 4 Běchovice

**Lokalita Běchovice spadá spíše k sousední stavbě VRT Polabí (Praha-Běchovice – Poříčany), nicméně řada podnětů je směřována i do této pocitové mapy. V oblasti přírodní a rekreační jde zejména o zachování stávajících hodnot v území, zatímco pro komunikace a dopravu se objevují požadavky na místní propojení k železniční stanici / zastávce i do blízkého okolí.**



**Přírodní lokalita**

- Zvolit co nejšetrnější řešení v místě navržené trasy přes lesopark Vinice a to vč. již existující cyklotrasy.
- Zachovat nově rekultivovaný tok Běchovického potoka. Nově vybudované meandry.



**Rekreační zázemí**

- Zachovat a neničit skvělý lesopark v Běchovicích, kde je fajn dětské hřiště a 18jamkové hřiště na disk golf. Park vznikl teprve nedávno.



**Zastavěné území**

- Hodnotněji využít prostor – dnes odstavné parkoviště, dílny, plechové dočasné stavby.
- Vyvarovat se demolice dotčených domů nebo poškození domů při stavbě tunelu. Hrozí ztráta podzemní vody ve studnách a ztráta hodnoty přílehlých nemovitostí.
- Revitalizovat drážní pozemky podél trati za zástavbou a zrušit sběrné suroviny.
- Vystavět protihlukové stěny.



**Komunikace a doprava**

- Vyměnit panelové cesty podél tratě za lepší povrch.
- Spojit chodník pod železnici s chodníkem podél Českobrodské pomocí stezky a lávky přes potok.
- Zajistit bezpečnější prostupnost a křížení cyklotras se silnicí od lesoparku směr Újezd, Běchovice, Nehvizdy.

- Zajistit západní přístup ke stanici Praha-Běchovice střed od Dolnopočernické ulice
- Napojit cyklostezku podél Českobrodské ulice na ulici K Táboru
- Vykoupit pozemky pod komunikací V Potočinách a U Vrby do majetku Hlavního města Prahy.



**Jiné**

- Zajistit napojení VRT na kolínskou konvenční trať – lepší mít pro všechny případy než pak smutnit, že se nepostavilo.
- Posunout stožáry vysokého napětí dál od zástavby.

#### 5 Slatina

**Nosným prvkem podnětů je retenční nádrž Slatina a její ornitologický význam, který vnímají nejen odborníci, ale i laická veřejnost. Poukazuje se rovněž na citlivost vodního režimu, výskyt vzácných druhů živočichů, ochranu starého sadu. Mezi náměty na změnu najdeme zřízení vycházkové trasy kolem nádrže, zlepšení podmínek pro rybaření a vytvoření nových biokoridorů v krajině využitelných i pro člověka. Kritizována je obtížná dostupnost Slatiny z Dubče pro chodce a cyklisty, chybějící cyklistické propojení z Dolních Měcholup do Dubče a vysoká intenzita provozu na úzkých komunikacích bez chodníků v extravilánu.**



**Přírodní lokalita**

- Zachovat klíčovou ornitologickou lokalitu, která nemá v současné době obdobu na žádném místě v Praze ani v blízkém okolí. Bylo zde zjištěno 186 ptačích druhů, z toho 76 druhů zařazených jako zvláště chráněný druh! Stahují se na něj ptáci při své migraci v ohromných hejnech, statisíce špačků, vlaštovky, jiříčky a další. Rákosiny a vodní plocha slouží k hnízdění mnoha druhů ptáků, například bukáčka malého, chřástala malého, cvrčilký slavíkové, chřástala vodního Významná není jen vlastní vodní plocha s bohatými litorály, ale i přílehlé mokřady. Fatální by zde byla jakákoliv vyvýšená bariéra a zároveň změna vodního režimu vedoucí ke snížení množství podzemní či povrchové vody.
- Zachovat jednu z nejceněnějších vodních ploch v Praze. Ve východní a severovýchodní části se vyskytují rozsáhlé rákosiny spolu s porosty orobince široolistého a úzkolistého. Jen velmi roztroušeně a většinou blíže ke břehu, se vyskytuje ostřice nedošáchor, kyprej

vrbice nebo metlice trstnatá. Při okrajích na sušších místech se pak vyskytují porosty chrastice rákosovité. Západní část má jen úzký pás litorálního pásma, v němž převažují druhy jako je rdesno peprné, rdesno blešník a dvouzubec černoplodý.

- Z motýlů byly v okolí nádrže zjištěny zejména běžné druhy okáčů a baboček, z těch vzácnějších pak bělásek hrachorový, bělásek ovocný a ohrožený otakárek fenyklový, pro nějž je zásadní výskyt mrkvovitých rostlin. Za zmínku stojí i výskyt přástevníka kostivalového a přástevníka starčkového.
- Ochránit starý sad se starými ovocnými stromy, vhodná místa pro množení žab, včetně v ČR kriticky ohrožené kuňky žlutobřiché. Z obojživelníků zde můžeme zaslechnout skokana zeleného, ropuchu obecnou a zelenou a kuňku obecnou. V litorálu se vyskytuje také čolek obecný.
- Co nejméně ovlivnit život této lokality, která je plná pramenů a vody. Vzhledem k významnému zásahu a přerušení prameniště stavbou rychlostní trati zohlednit tyto potřeby pro zachování funkčnosti této lokality.
- Možnost obejít rybník a pozorovat živočichy. Zřízení vycházkové trasy, ohraničení lokality, kam se smí vstupovat a kde naopak zajistit klid pro hnízdění ptáků.
- Zachovat rybník hojně využívaný místními rybáři, kdy je předpokladem minimální hlukové znečištění. V rámci výstavby by mohla proběhnout rekultivace břehů pro zlepšení přístupu k vodní ploše.
- Zachovat revitalizované koryto Hostavického potoka, které bylo začleněno v roce 2015 do krajiny.
- Zachovat významnou přírodní lokalitu zařazenou v I. třídě ochrany ZPF.
- Pokud by už trať měla existovat, pak by mělo být pamatováno na dostatečné množství biokoridorů a přechodů/podchodů pro lidi.
- Vyhlásit RN Slatina jako přírodní památku a vyznačit ochranné pásmo, kde nebudou možné zásahy do přírodního a krajinného charakteru lokality.



**Rekreační zázemí**

- Zachovat retenční nádrž Slatina jako jedno z posledních míst, kam mohou lidé z okolí vyrazit na procházku. Po dostavbě pražského okruhu to bude poslední místo s kouskem přírody v této lokalitě.
- Rozvíjet krásné přírodní místo na procházky. Je zde potok, zeleň a chodíme zde s dětmi krmit kachny, chodíme sem běhat, je to velmi využívané místo.

Přidat lavičky a místa k odpočinku, rozšířit stezku, je velmi frekventovaná a oblíbená pro cyklisty, chodce, inline sportovce i běžce. Takže by se velmi hodilo rozšíření, aby nedocházelo ke kolizím.

- Zachovat historický sad, sběr vlašských ořechů, fauna, flora, místo procházek rodin s dětmi a psy.
- Zřídit přírodní park napojený vhodným způsobem na okolní obytné oblasti. Stávající dostupnost je velmi omezená, v podstatě jen ve směru cyklostezky.
- Zachování zahrádkářské oblasti a jejímu přístupu z nejbližší obytné části. Část zahrad je bez vodovodu – nutno řešit možnou ztrátu vody ve studních.
- Vytvořit propojení a Dubčí a přidat po cestě lavičky nebo i dětské hřiště, aby tu člověk mohl pobýt déle, klidně i něco interaktivního spojeného s místním ptactvem.
- Vytvořit biotop na koupání, občerstvení, hřiště.
- Zalesnit pole a vytvořit lesopark s cyklostezkami.
- Vyřešit konflikt s plochou pro létání s leteckými modely.

#### Zastavěné území

- Okolí MČ Praha Dubeč je velmi klidnou lokalitou a musí to být zachováno i do budoucna při výstavbě nové železniční trati. Trať podle zákresu povede v bezprostřední blízkosti Dubče, což bude velký problém s ohledem na hluk.
- Odstranit nepříliš vábný a strašidelně vyhlížející objekt vrakoviště a prodeje štěrků a písků.
- Místo zastavět krásnou moderní městskou čtvrtí a nakombinovat s úhlednými parky, aby se tato oblast rezidenčně zahustila a byla pro obyvatele příjemným a funkčním místem pro život.
- Navrhnout řešení zásobování vodou. V dané lokalitě není zaveden vodovod ani kanalizace. Jsme odkázáni na naši studnu při bydlení v rodinném domě.

#### Komunikace a doprava

- Doplnit pohodlné propojení pro pěší a cyklisty z intravilánu Dubče k nádrži Slatina (nutné jít po silnici V Křížkách/Slatiny nebo obcházet přes chatovou osadu Slatina). Cyklostezka A24, která vede z Dubče k retenční nádrži Slatina je ta nejrizikovější, která v okolí existuje, protože tam jezdí spousta aut a byly tam už i smrtelné nehody.
- Vytvořit souběžnou stezku pro pěší a cyklisty podél ulice Slatiny. Chodí tudy mnoho pěších, a dokonce i vozíčkáři z nedaleké zahrádkářské oblasti. Vznikají nebezpečné dopravní situace, hlavně pro ně. Silnice je

celkově úzká a v ranních a odpoledních hodinách vytížená.

- Doplnit pěší propojení od rybníka Slatina ke hřbitovu v Dubečku.
- Doplnit chybějící cyklistické propojení z Dolních Měcholup (od již stávající cyklostezky) do Dubče (ulice Dubečské Horky)
- Doplnit odbočku k rybníku. Překonání vodního toku je nyní možné pouze pomocí brodu po vyčnívajících kamenech. Lávka by usnadnila pohyb hůře pohyblivým osobám.
- Zlepšení průjezdnosti komunikace mezi Štěrboholy a Dubčí. Vozovka je velmi úzká, je velmi problematické potkání s autobusem nebo velkým autem. Zhotovení cyklostezky mezi těmito obcemi.
- Zajistit spojení (pěší, cyklo) Dubče a Dolních Počernic. Blízká silnice je úzká a frekventovaná, bez chodníku. Jde hlavně o vylepšení již existujících cest. Zlepšit povrch pro kola na polní cestě sloužící jako propojení mezi Dubčí a Dolními Počernicemi pro bezmotorovou dopravu.
- Zachovat hojně užívané trasy pro pěší a cyklisty spojující Dolní Měcholupy s Počernicemi a dál po AA258 do Klánovického lesa (cyklostezka A44), s Dubčí a dál do Koloděj (cyklotrasa AA24).
- Zkvalitnit polní cestu na plnohodnotnou cyklostezku – jedinou možnost přístupu pro cyklisty pro napojení na páteřní cyklotrasu A25 směr centrum (mimo nevhodnou komunikaci v Křížkách / Slatiny)
- Zajistit kompenzace zajišťující konektivitu krajiny a vybudování náhradní cyklostezky navazující na Drážní promenádu podél plánované VRT k rybníku Slatina, Štěrbohlům a Dubčí. Zamezit tím ohrožení cyklostezky, rekreační oblasti a prostupnosti krajinou pro lidi i organismy.

### Jiné

- Respektovat častý pohyb zvěře (např. mufloni, daňci) k vodnímu zdroji Slatina z jižní strany. Pole je propojující trasou pro divokou zvěř (srny, mufloni, zajáci atd.), nutný biotop pro bažanty.
- Koordinovat s plánovanou výstavbou stoky G8. Investorem je odbor investic HMP.
- Vedení trati je v kolizi s Metropolitním plánem, kde má být obchvat Dolních Měcholup a v budoucnu tramvajová trať.
- Zachovat jediné otevřené prostranství v Dubčí, pokud bude vedena trať po povrchu, dojde k přerušení

celistvosti území a Dubeč bude úplně odříznuta od okolí.

## 6 Okolí

### Přírodní lokalita

- V případě budování železnice založit v sousedství kolejiště nové biotopy s minimem živin v půdě. Např. svahy železničního zářezu či železničního náspu by bylo potřebné vytvářet z neúživného materiálu, neohumusovat je, neosívat komerční směsí travin a nic na ně nevysazovat. Jde o živinami chudý křídový výchoz, na který je vázána celá řada velmi ohrožených druhů organismů.
- Přírodní oblast Xaverovského háje a Klánovického lesa si zaslouží péči a případně i rozšíření, nikoliv vytváření dalších bariér (pro pohyb lidí i živočichů), a v důsledku zmenšování plochy její plochy.

### Rekreační zázemí

- Doplnit do Dubče bazén, víceúčelové sportoviště nebo halu, dětský park s vodními prvky, pumptrack či herní prvky pro děti různého věku.

### Zastavěné území

- Zohlednit blízkost jak významných přírodních lokalit, tak osídlení při výstavbě trati.

### Komunikace a doprava

- Zachovat a vylepšit cyklostezku a běžeckou trasu z Klánovického lesa do Xaverovského háje. Nepřetrhat pěší a cyklovazby mezi Klánovicemi a Xaverovem.
- Opravit komunikaci a rozšířit spojení Dubče a Štěrbohl.
- Upravit vozovku a chodníky, aby se netvořily obrovské kaluže.
- Zajistit vstup do lesa od silnice a místních budov bez překážky VRT.

### Legenda

#### Chci upozornit na problém

- jiné
- komunikace
- přírodní lokalita
- rekreace
- zastavěné území

#### Chci změnit využití místa

- jiné
- komunikace
- přírodní lokalita
- rekreace
- zastavěné území

#### Chci podpořit hodnotné místo

- jiné
- komunikace
- přírodní lokalita
- rekreace
- zastavěné území

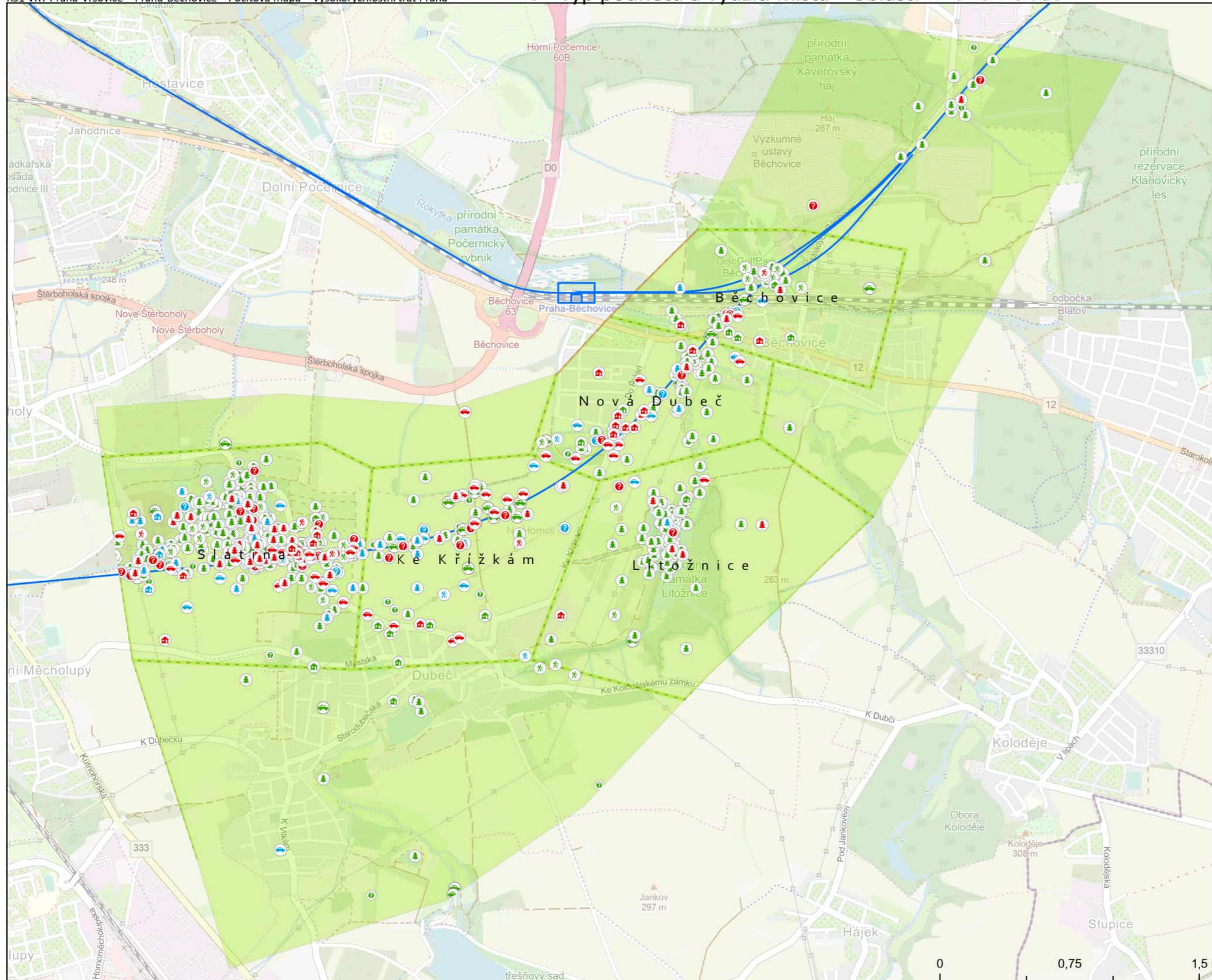
— VRT

#### Zájmová oblast dílčí členění

- Praha 10
- Praha 15
- Praha 9
- Praha Dolní Měcholupy, Praha Dubeč
- Praha Dolní Počernice, Praha Kyje

#### Širší zájmová oblast

- Name
- Praha 10
  - Praha 15
  - Praha 9
  - Praha Dolní Počernice, Praha Kyje
  - Praha Dolní Měcholupy
  - Praha Dubeč



## Dolní Počernice, Kyje

### 1 Počernický rybník

Podněty často směřují na ochranu proti hluku ze železnice. Z hlediska vazeb v území je požadováno zřízení podchodu pro pěší a cyklisty na úrovni hráze Počernického rybníka a vybudování stezky podél trati.

#### Přírodní lokalita

- Doplnit protihlukové stěny směrem k Počernickému rybníku od Dolních Počernic až do zastávky Nové Běchovice.
- Zachovat kvalitu, nezničit pohledově třeba protihlukovou stěnou.

#### Rekreační zázemí

- Zřídít cestu pro pěší okolo celého rybníku.
- Zachovat klidnou atmosféru, výsadbu stromů, přidání laviček.

#### Zastavěné území

- Změnit charakter stávajícího Nádraží Běchovice; doplnění minimálně o prodejnu základních potravin, úschovnu kol apod.
- Vybudovat protihlukové zdi vzhledem k budoucí zástavbě Pražské developerské společnosti na poli naproti OC Billa.

#### Komunikace a doprava

- Zlepšit propustnost mezi lokalitou Na Vinici a vlakovou zastávkou
- Doplnit podchod pro pěší a cyklisty pod železniční tratí na úrovni hráze Počernického rybníka. Podchod zde by byl v ideálním místě jako propojení severní a jižní části Dolních Počernic. V jižní části se plánuje velká bytová výstavba pod hlavičkou Pražské developerské společnosti, proto bude do budoucna toto místo velmi frekventované. Na severu by podchod navazoval na stezku po hrázi rybníka. Železniční trať rozděljuje D. Počernice na 2 části a místo kde ji překonat v současné době mnoho není, přidáním dalšího propojení by bylo jen ku prospěchu věci.
- Zřídít cyklostezku na severní straně trati podél Počernického rybníka v úseku mezi ulicemi Ke Hrázi a

nádražím Praha-Běchovice a dále k modré turistické trase směřující do ul. Ke Třem mostům.

- Přidání stojanů, zřízení stanoviště sdílených kol (Rekola, Nextbike).

### 2 Dolní Počernice

Také v lokalitě Dolních Počernic je tématem ochrana proti nadměrnému hluku z obou železničních tratí. Většina námětů však směřuje do dopravní infrastruktury. Objevují se návrhy na novou vlakovou zastávku Hostavice a přesunutí zastávky Praha-Dolní Počernice blíže k centru zástavby. Kritika směřuje také na dostupnost železniční zastávky z blízké Jahodnice i provedení stávajícího podchodu. Nelíbí se ani stav podjezdů pod tratí jak v ulici Národních hrdinů, tak Pilské ulici.

#### Přírodní lokalita

- Ochránit zeleň u stávající zastávky Praha-Dolní Počernice, a to na obou stranách tratě.

#### Rekreační zázemí

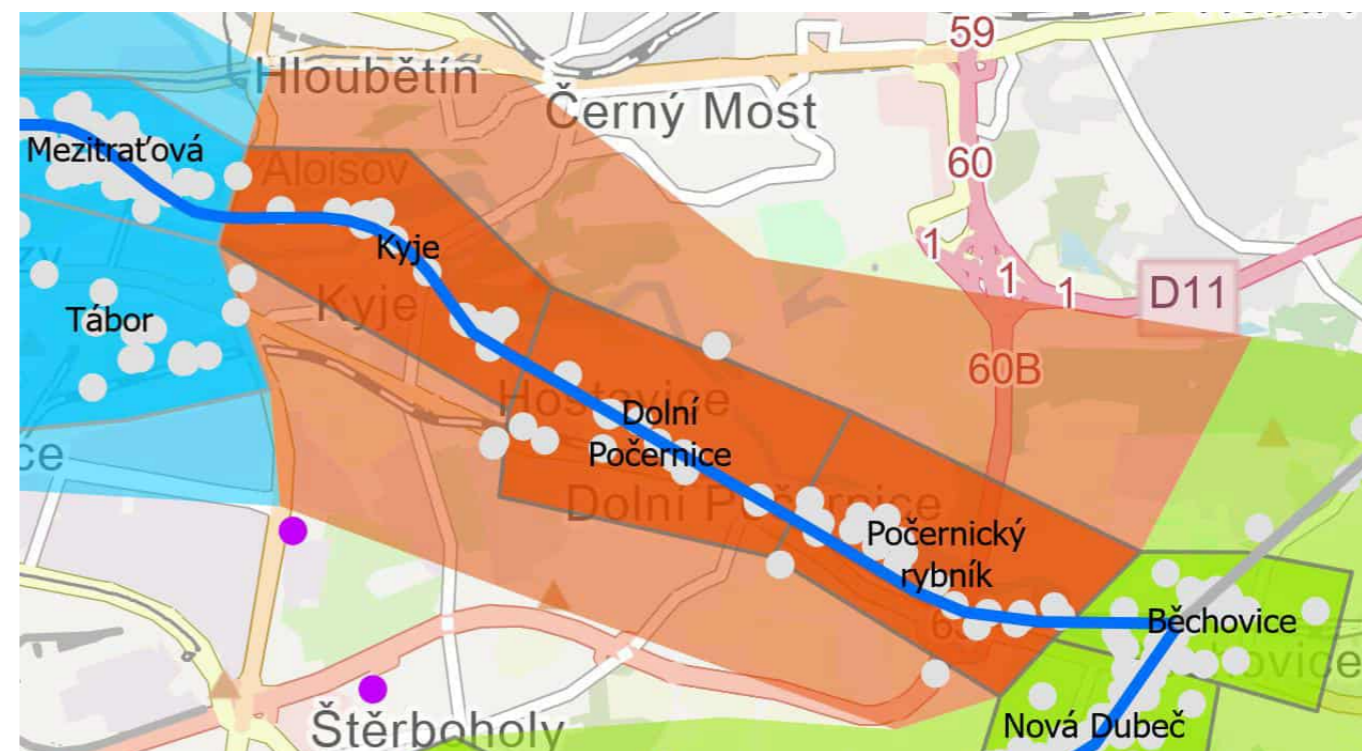
- Z louky udělat park. Ideálně navázat až do Hostavic včetně podchodu trati dál od silnice.

#### Zastavěné území

- Dodělat protihlukovou stěnu. V minulosti zde byla stěna podél silnice umístěná, před zamýšlenou údajnou rekonstrukcí došlo k její demontáži a již nikdy nedošlo k vrácení protihlukové stěny, a to i přes stížnosti místních obyvatel a sliby místní samosprávy. Kromě této chybějící protihlukové bariéry u silnice by bylo zapotřebí snížit i hluk z vlakové trasy směr Hostavař, a to i vzhledem k tomu, že se jedná o zabydlenou lokalitu v těsné blízkosti vlakových tratí.
- Zrekonstruovat a odhlučnit Jahodnickou spojku. Hlučná stará trať, na které sice jen občas jezdí nákladní vlaky, ale jsou slyšet po celém sídlišti Jahodnice.
- V rámci realizace VRT kompenzovat zvýšení hlukové zátěže okolní zástavby realizací protihlukových opatření (např. protihlukových stěn).

#### Komunikace a doprava

- Vybudovat vlakovou zastávku Hostavice a přesunout zastávku Praha-Dolní Počernice blíže do centra Dolních Počernic (s návazností na bus). Aktuální



poloha zastávky Praha-Dolní Počernice je naprosto nesmyslná, a to i vzhledem k další nové výstavbě. U hlavní křižovatky by naopak bylo i napojení na další veřejnou dopravu.

- Umožnit přímý výstup ze severního výstupu z podchodu zastávky Praha-Dolní Počernice na nástupiště bez 100metrového obcházení zdi. Místo schodů rampu, aspoň v jižní části podchodu (tam je místa dost). Plošiny pro bezbariérový přístup prakticky nefungují.
- Doplnit chybějící přímé a mimoúrovňové pěší propojení mezi zastávkou Praha-Dolní Počernice a lokalitou Jahodnice, včetně budoucí zastávky Praha-Hostavice. Připravit to tak, aby město mohlo postavit chodník směrem na jih, který by vedl na Jahodnici. Vyřešit by se tím i přestup mezi zastávkami Hostavice a Dolní Počernice.
- Prodloužit podchod pro chodce, minimálně pod Malešickou tratí, ideálně i včetně Českobrodské ulice. Tedy s nástupem ve stávajícím prostoru parčíku "Na Váze". Tím by došlo k optimálnějšímu a bezpečnějšímu propojení obou částí Dolních Počernic.
- Rozšířit podjezd pod železniční tratí v ulici Národních hrdinů tak, aby se daly chodníky pro chodce po stranách vozovky alespoň zábradlím oddělit od vozovky. V ideálním případě vystavět další podchod oddělený od silničního, á-la chodecký podchod v Běchovicích na ulici Mladých Běchovic u zastávky Praha-Běchovice střed. Jde především o bezpečnost

děti docházejících z jižní části D. Počernic do ZŠ v části severní.

- Rozšířit podjezd v Pilské ulici. Z hlediska průjezdného profilu pro automobily je to problematické místo průjezdu velkých nákladních vozidel (klenutý most s nízkou výškou).
- Zřídít záchytné parkoviště P+R u zastávky Praha-Dolní Počernice. Napojení z Českobrodské a umístění mezi koleje. Auta dnes parkují kolem ulice Novozámecká. Lze využít dnešní napojení ulice Lanžovské, ale potřeba zřídít nový úroveňový přejezd. Ve stávajícím ÚP je P+R zaneseno, v Metropolitním plánu není.
- Vybudovat bezbariérový průjezd pro cyklisty mezi ulicemi Lanžovská a Bohuslavická.
- Doplnit propojení ulic Ke Hrázi a U Konečné pro pěší a cyklisty.
- Posílit provoz regionálních vlaků. Vlaky mají zpoždění a stává se, že se do nich člověk ani nevejde.

#### Jiné

- Zabezpečit trať proti nepovolaným osobám a zabránění srážkám s osobou. Na nástupištích Praha-Libeň, Praha-Kyje, Praha-Dolní Počernice, Praha-Běchovice, Praha-Běchovice střed vybudovat oddělovací stěnu s dveřmi (jako to má být u metra D), tím by se zamezilo strhnutí osoby vlakem z nástupiště.
- Čtvrtou kolej dotáhnout až k místu napojení na VRT do Poříčan a odbočku vytvořit tak, aby vlaky od Úval

nemusely před Běchovicemi zastavovat, tj. aby mohly jet souběžně s rychlíky.

### 3 Kyje

**V Kyjích je stěžejním tématem vazba vlakové zastávky na nedaleký most v Broumarské ulici. Náměty směřují také na technické zlepšení míst, kde lze překonat těleso dráhy pro chodce a cyklisty.**

#### Přírodní lokalita

- Zachovat údolí kolem Kyjského rybníka jako oblíbenou lokalitou pro odpočinek a sport v přírodě pro obyvatele přilehlých čtvrtí (Kyje, Hloubětín, Černý Most, Hrdlořezy apod.).

#### Rekreační zázemí

- Zachovat z jižního pohledu hezké výhledy na vlak jedoucí po mostě s oblouky. Bylo by fajn, kdyby totéž šlo i ze severního pohledu, ale alespoň ať se nezhorší genius loci místa.
- Zachovat místo, kam se chodíme koukat s prckem na vlaky. Je to blízko, ale pořád dost bezpečné.

#### Komunikace a doprava

- Přeměnit propustek v ulici Hodějovské směr Jiráskova čtvrt' na standardní podchod pro chodce a cyklisty (smíšenou stezku). Další související napojení připravováno MČ P14 ve spolupráci s TSK. Navazuje také chodník připravovaný MČ P14. Propustek potřebuje rozšířit a udělat pozvolný přístup z jižní strany.
- Koordinovat stavbu s rekonstrukcí mostu v Broumarské – investiční plán TSK na období 2024-26 bude pravděpodobně v konfliktu se záměrem bourat most v rámci VRT Praha.
- Využít potenciál souběžné cyklostezky pro rychlé dojíždění – od Hořejšího rybníka až do Běchovic a dál do Klánovic a Úval. Zde by kolem tratě, podle Systému celoměstských cyklotras, vést nadřazená cyklotrasa A5. Využít železničního mostu také k cyklopravě a to v úseku Tálínská do ul. Šimanovská ve směru k žel stanici Praha - Kyje.
- Zlepšit průjezd pro cyklisty podél trati pod mostem Broumarské ulice, průjezd okolo nástupiště železniční zastávky Praha-Kyje, vybudovat nájezdové rampy do podchodu u zastávky. Umožnění bezbariérového průjezdu na kole podchodem u železniční zastávky Praha-Kyje.

- Řešit lepší napojení železniční zastávky a autobusy MHD. Zřídít zastávku autobusu přímo na novém mostě přes trať v Broumarské ulici po vzoru zastávky Zahradní Město.

#### Jiné

- Společně s tratí VRT Praha-Běchovice – Poříčany postavit a zprovoznit úsek P.-Zahradní Město - P.-Běchovice
- Rekultivovat a Kyjské viadukty a nevyužitým obloukům nabídnout novou funkci jako se plánuje u Karlínského viaduktu.

### 4 Okolí

Náměty v okolí směřují do oblasti občanské vybavenosti a stavu veřejných prostranství.

#### Zastavěné území

- Provést rekonstrukci budovy, namísto potravin jakákoli občanská vybavenost.
- Odstranit časté skládky, nepěkné území.

**Legenda**

Chci upozornit na problém

- jiné
- komunikace
- přírodní lokalita
- rekreace
- zastavěné území

Chci změnit využití místa

- jiné
- komunikace
- přírodní lokalita
- rekreace
- zastavěné území

Chci podpořit hodnotné místo

- jiné
- komunikace
- přírodní lokalita
- rekreace
- zastavěné území

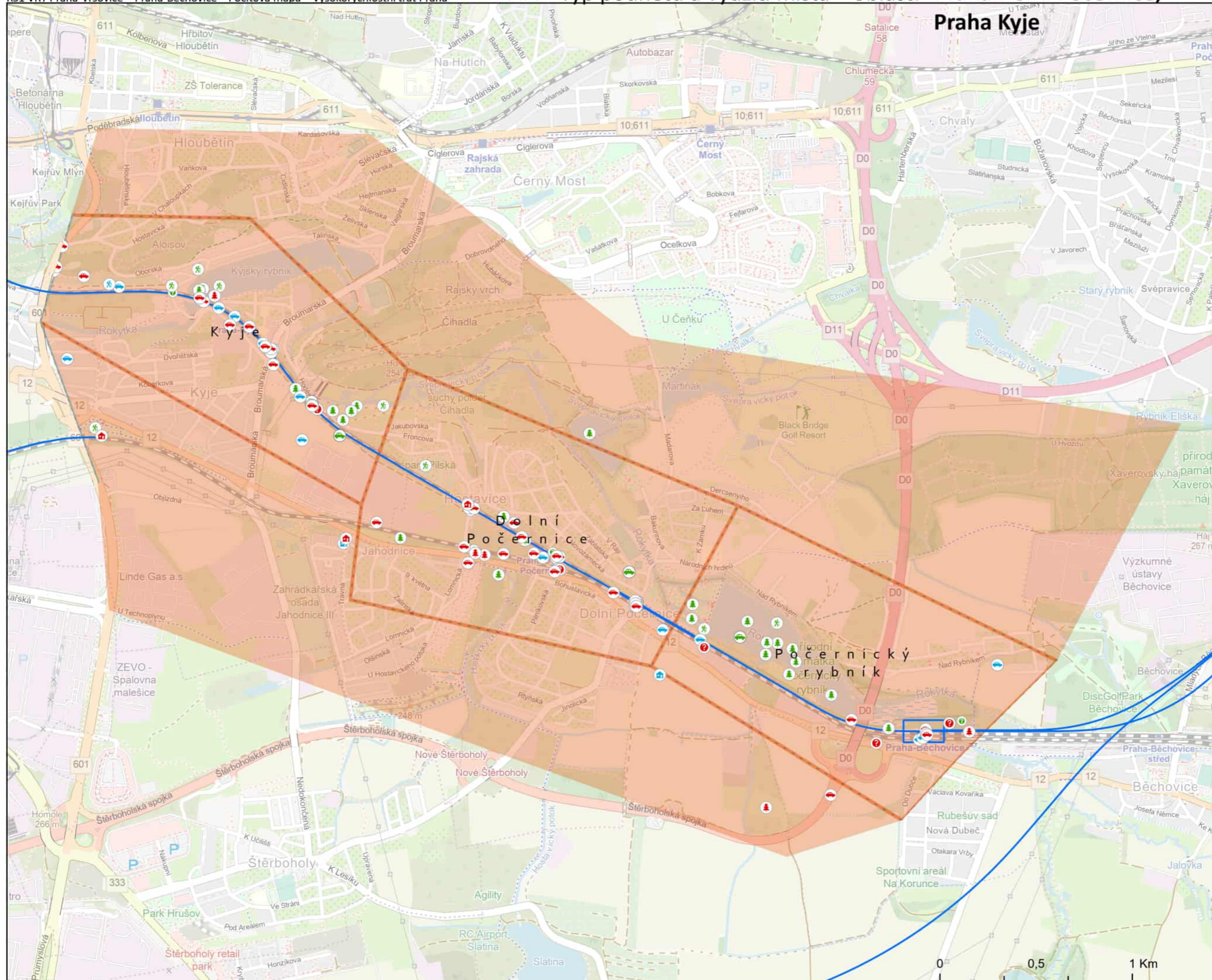
— VRT

Zájmová oblast dílčí členění

- Praha 10
- Praha 15
- Praha 9
- Praha Dolní Měcholupy, Praha Dubeč
- Praha Dolní Počernice, Praha Kyje

Širší zájmová oblast

- Name**
- Praha 10
  - Praha 15
  - Praha 9
  - Praha Dolní Počernice, Praha Kyje
  - Praha Dolní Měcholupy
  - Praha Dubeč





## Praha 9

### 1 Tábor

V lokalitě Tábor jsou akcentovány především nefunkční návaznosti pěších a cyklistických tras, které by mimo jiné dokázaly lépe zpřístupnit přírodní místo s rozhledem do okolí.

#### Přírodní lokalita

- Vytvořit systém pěších tras (viz. např. Hostivařský lesopark). Území je těžko prostupné, osídlené bezdomovci. Nelze udělat pěší okruh (skládky).
- Rozvíjet lokalitu s potenciálem lesoparku. Jedno z mála zelených území, zaslouží si co nejvíce zachovat.

#### Rekreační zázemí

- Lépe pečovat o nádherné přírodní místo s rozhledem a lavičkami, nepřilíš častý jev v této části Prahy.
- Předělat deponii na přírodní park.

#### Komunikace a doprava

- Navázat na již postavenou pěší & cyklo stezku podél Českobrodské a podél trati ji dál pokračovat směrem do centra Prahy. Zde by kolem tratě, podle Systému celoměstských cyklotras, měla vést nadřazená cyklotrasa A8.
- Rozšířit cestu podél tratě z Malešic do Jahodnice, vylepšit povrch, vylepšit překonávání (v současnosti podjezd) mostu na protilehlé pole. Cesta nabízí jedinečný způsob, jak se vyhnout motorové dopravě.
- Doplnit cyklostezku Kyje – Malešice podél trati (výhledově i s Žižkovem). Pěkná cesta zde chybí, pouze zarostlá pěšinka podél trati. Jinak se musí buď dolů pod Tábor kolem frekventované silnice nebo kolem teplárny.

### 2 Mezitraťová

V této lokalitě je nosným tématem ochrana přírodních hodnot – parku Smetanka a meandrů Rokytky. Z toho pramení obavy ze znehodnocení lokality jak stavbou VRT Praha, tak i paralelního Libeňského přesmyku. Z pohledu dostupnosti se objevuje řada námětů na zlepšení podmínek pro cyklisty a vymístění parkování.

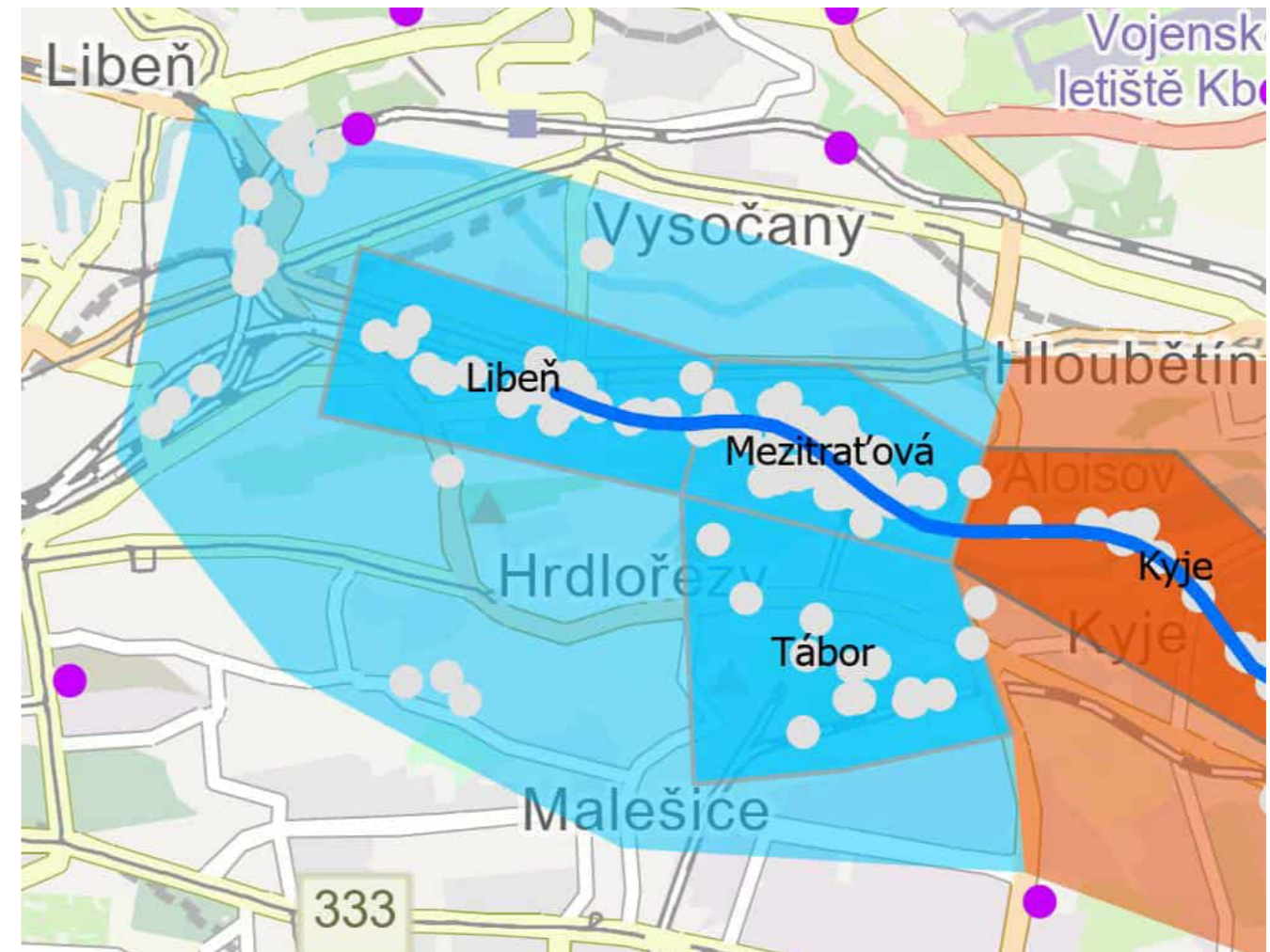
Potěší také nápady na vyhlídková místa k pozorování vlaků.

#### Přírodní lokalita

- Zachovat mimořádně hodnotné místo. Nákladně obnovené meandry dříve regulované řeky Rokytky a lokalita kolem Hořejšího rybníka jsou významnou rekreační lokalitou obyvatel Vysočan, Hloubětína i Kyjí.
- Expandovat přírodní charakter dále po proudu potoka. Zajímavě vyřešit podjezd pod trať a meandry pokračující i na pokračování toku.
- Zachovat park a znát jiné možnosti, jak nákladní dopravu řešit, a to mimo město. Přírodní park by neměl být zdevastován stavbou dvou projektů železnice a zeleně a pohled na ni významně narušit stavbami.
- Uchovat ve stávajícím měřítku, nepřidávat další přemostění, nekácet další lesní porosty, více se věnovat úklidu černých skládek, doplnit odpadkové koše.

#### Rekreační zázemí

- Upravit okolí jezera podél cyklostezky, aby mohlo být využíváno k rekreaci obyvatel a návštěvníků. Dosavadní stav je nevyhovující, zejména kvůli neudržovanému porostu, kde dochází ke zvýšené koncentraci osob bez domova a následnému nepořádku. Myslím si, že s ohledem na mohutný rozvoj bytové zástavby v okolí, by mělo být území adekvátně transformováno.
- Podpořit rekreační potenciál pro okolní vznikající bytové čtvrti pro cca 50-60 tis. obyvatel, kteří jsou na parku Smetanka závislí. Pomozte zlepšit bezpečnost v místě křižovatek kolem trati a zamezte vjezd aut k cyklostezce, je to hodně nebezpečné. Zveleďte piknikovou louku a cestu pod viaduktem, kde je starý chodník, který nelze použít, v zatáčce jezdí auta i cyklisti, chybí tam zrcadlo.
- Parkoviště u viaduktu v místě cyklostezky u viaduktu a lávky změnit na pěkné místo, bezpečné křížení několika tras pěších a cyklistů (je to nejfrekventovanější místo v oblasti Hořejšího rybníka a meandrů, v létě proudí lidé). Zvelebit plácek, zamezit vjezd aut do oblasti parku a stezek (zákaz vjezdu), zlepšení přehlednosti pod viaduktem. Auta ať zůstanou mimo park. Mohlo by to tady být hezké místo s nějakými prvky pro děti nebo lavičkami, přístřešky, zelení. Místo toho je to parkoviště.



- Využít hezkou pěšinu podél tratě, kam vodím děti koukat na vlaky. Zachování místa, možná doplnění o naučnou tabuli o typech a přezdívkách vlaků, které tam jezdí. Šlo by zde udělat vyvýšenou vyhlídkovou plošinu.

#### Zastavěné území

- Nahradit brownfield jakoukoliv hodnotnou zástavbou.
- Pustina je vhodná k železničnímu depu, nebo jinému zázemí drah.

#### Komunikace a doprava

- Zlepšit prostupnost pro pěší a cyklisty mezi Hořejším rybníkem a Poděbradskou (MHD).
- Integrovat do propustku i průjezd cyklo dopravy, což by výrazně zkrátilo cestu podél Rokytky a dojíždějícím ušetřilo celou objížďku meandru. Taková zkratka by významně ztraktivnila pěší i cyklo dopravu v lokalitě.
- Podél trati a přírodním parkem (lesem) by bylo vhodné umístit cyklostezku v úseku mezi ul. Mezitraťová a Průmyslová a dále pokračování až k

- ul. Tálinská až ke Kyjskému rybníku při severní straně žel. trati.
- Zlepšit prostupnost pro pěší a cyklisty po jižní straně trati po dnes neoficiální pěšině mezi ulicemi Jeřábová a Mezitraťová. Mohla by vzniknout paralelní cyklostezka v co nejdelším úseku vedoucím podél trati. Např. ulice Jeřábová – Dolní Počernice a cyklotrasa č. 1 na ni převedena.
- Odtěžit jižní násep a rozšířit prostor pro bezpečný pohyb pod železnicí. Komunikace pod mostem je příliš úzká a s prudkými zatáčkami nepřehledná a nebezpečná. Dokonce je tam umístěna dopravní značka zákaz vstupu chodců, což je úplně absurdní, protože se jedná o jediné spojení na jižním břehu Rokytky v této oblasti.
- Společně s Jahodnickou spojkou by mohlo vzniknout propojení cyklotrasy A43 a ulice U Elektry.
- Zachovat historický železniční most ve stávající či posunuté poloze, s využitím pro bezmotorový provoz a přímé komfortní vedení trasy v souběhu s kolejištěm


**Jiné**

- Vybudovat Libeňský přesmyk a zdvojkolejnění směr Malešice a dál směr Praha-Vršovice/Praha-Hostivař. Nyní neexistuje kvalitní propojení pro železniční nákladní dopravu či vyšší využití železnice v rámci MHD.
- Snížit hluchost vlaků. Strojvůdci si v noci potrubují slyšet je jich přes celé Hrdlořezy až do Malešic.
- Snížení náspů a mostů tak, aby více kopírovaly terén a nevyčnívaly tolik do prostoru. Kolejistiště může být více obrostlé. Mosty navržené architektem tak, aby zapadaly lépe do prostředí a aby prostor pod mosty nebyl tak ošklivý.

### 3 Libeň

**V Libni občané kritizují nepřívětivé prostředí železniční stanice a rovněž značné množství bariér pro pohyb chodců a cyklistů.**


**Rekreační zázemí**

- Rozšíření a zkvalitnění parku, zlepšení napojení pro cyklisty, bezpečné parkování jízdních kol.


**Zastavěné území**

- Nádraží Libeň je z pohledu cestujícího velmi nepřívětivá – humanizace by místu prospěla.
- Odstavné nádraží Libeň tvoří neproniknutelnou bariéru uprostřed zástavby. Mělo by být přesunuto, nebo by alespoň měla být konečně dostavěna lávka mezi Vysočanským náměstím a OC Harfa.


**Komunikace a doprava**

- Doplnit chybějící propojení pro pěší Vysočany – Hrdlořezy pro pěší ve směru rekreační části Višňovka a Vinice. Podchod spojující ul. U Harfy a Pod Šancemi. Je to přirozená pěší cesta, která je zde přerušena vícekolejnou trati.
- Přidat cyklostezky podél VRT navazující na cyklostezku starým Vítkovským tunelem. Napojit tuto cyklostezku na adekvátní místní komunikace. Zajistit souběžné vedení chráněné bezmotorové trasy jižně podél kolejistiště s napojením na příčné vazby v území.
- V úseku mezi ul. K Žižkovu (u žel. stanice Praha-Libeň) až k ul. U Elektry by bylo vhodné zřídit souběžnou cyklostezku při severní straně žel. koridoru a která by byla napojena na již existující cyklotrasu A43 u vyústění ul. Mezitratové.

- Zlepšit dostupnost stanice Praha-Libeň. Dát prioritu chodcům, cyklistům, kratší a pohodlnější přestup na MHD. Hlavně nestavět žádné předimenzované stavby typu Patrik Kotas, ať je to jednoduché funkční a vyžadující jednoduchou údržbu, protože ta je pak kamenem úrazu v Česku u většiny staveb.
- Zřídit bezbariérový podchod mezi ulicemi U Harfy – Jeřábová nebo pozvolný sklon cesty od ulice K Žižkovu. Podchod zde by ovšem mohl být napojen i na nástupiště stanice Praha-Libeň z východu.
- Doplnit spojnicí pro pěší a cyklisty mezi ulicemi Jeřábová a Podkovářská.
- Doplnit pěší a cyklistickou spojnicí ulic Novovysočanská a Lisabonská přes kolejistiště nebo pod ním.


**Jiné**

- Chybí přestup hrana-hrana mezi linkou S1 a S49. Vlaky si občas ujíždí.

### 4 Okolí

Náměty v okolí řešených lokalit směřují jednak západním směrem k Balabence, ale také se vracejí jihovýchodně k Depu Hostivař.


**Rekreační zázemí**

- Provést celkovou revitalizaci pozemků zrušené trati vedoucí od bývalého nádraží Těšnov (na obou stranách zříceniny mostu), vlastněných státem. Udělat tam zázemí pro odpočinek, „protáhnout“ přes zříceninu mostu cyklostezku směrem na východ a zřídit tam komunitní zahradu, veřejnou kompostárnu atd. Klíčové je také zajistit podchod nebo přechod přes železniční koleje, aby se prostor propojil se zelení na druhé straně, a by vznikla možnost se pěšky a na kole dostat na druhou stranu kolejí. Již bylo navrhováno i v rámci projektu Povltavská promenáda.


**Zastavěné území**

- Více kontrolovat lokalitu – je tu hodně bezdomovců a feťáků, a tedy od nich špína a člověk se tam skoro bojí jít na procházku.
- Najít využití, zpřístupnit pěší a cyklo vazby mezi Libní a Žižkovem. Dnes je to nepřehledné a neprostupné místo, problémem je ale spíš povrchová infrastruktura (silnice).


**Komunikace a doprava**

- Postavit vlakovou zastávku Praha-Depo Hostivař (Praha Strašnice). Je tu krásná nová tramvajová smyčka Depo Hostivař, jezdí tu řada autobusů, zaslouží si to konečně vlakové spojení – koleje tu jsou!
- Vyřešit architektonicky nijak neřešenou změť mostů v různých úrovních, pohledově v žalostném stavu, které působí, jakože se historicky přidávaly podle potřeby – bez základní myšlenky.


**Jiné**

- Zvýšit kapacitu dráhy v úseku Praha Hlavní nádraží – Balabenka, neexistující možnost využití železnice při terminálu Palmovka.

### Legenda

Chci upozornit na problém

- jiné
- komunikace
- přírodní lokalita
- rekreace
- zastavěné území

Chci změnit využití místa

- jiné
- komunikace
- přírodní lokalita
- rekreace
- zastavěné území

Chci podpořit hodnotné místo

- jiné
- komunikace
- přírodní lokalita
- rekreace
- zastavěné území

Zájmová oblast dílčí členění

- Praha 10
- Praha 15
- Praha 9
- Praha Dolní Měcholupy, Praha Dubeč
- Praha Dolní Počernice, Praha Kyje

Širší zájmová oblast

- Name
- Praha 10
  - Praha 15
  - Praha 9
  - Praha Dolní Počernice, Praha Kyje
  - Praha Dolní Měcholupy
  - Praha Dubeč

